

ดัชนีความเชื่อมั่นผู้ประกอบการภาคการผลิตของ SMEs

รายไตรมาส ในพื้นที่ภาคเหนือ

SMEs Manufacturing Sentiment Index: SMSI (North Region)

ประจำไตรมาสที่ 3 ปี 2556



ศูนย์เตือนภัยธุรกิจภาคเหนือ

คณะบริหารธุรกิจ มหาวิทยาลัยเชียงใหม่

ดัชนีความเชื่อมั่นผู้ประกอบการภาคการผลิตของ SMEs

รายไตรมาส ในพื้นที่ภาคเหนือ

SMEs Manufacturing Sentiment Index: SMSI (North Region)

ประจำไตรมาสที่ 3 ปี 2556

โดย

อาจารย์ ดร.ชัยวุฒิ ตั้งสมชัย

ผู้ช่วยศาสตราจารย์ปิยพรรณ กลั่นกลิ่น



ศูนย์เตือนภัยธุรกิจภาคเหนือ

คณะบริหารธุรกิจ มหาวิทยาลัยเชียงใหม่

รายงานดัชนีความเชื่อมั่นภาคการผลิต (ภูมิภาคเหนือ) (Manufacturing Sector Sentiment Index: MSSSI)

ประจำไตรมาสที่ 3/2556

1. บทสรุปผู้บริหาร

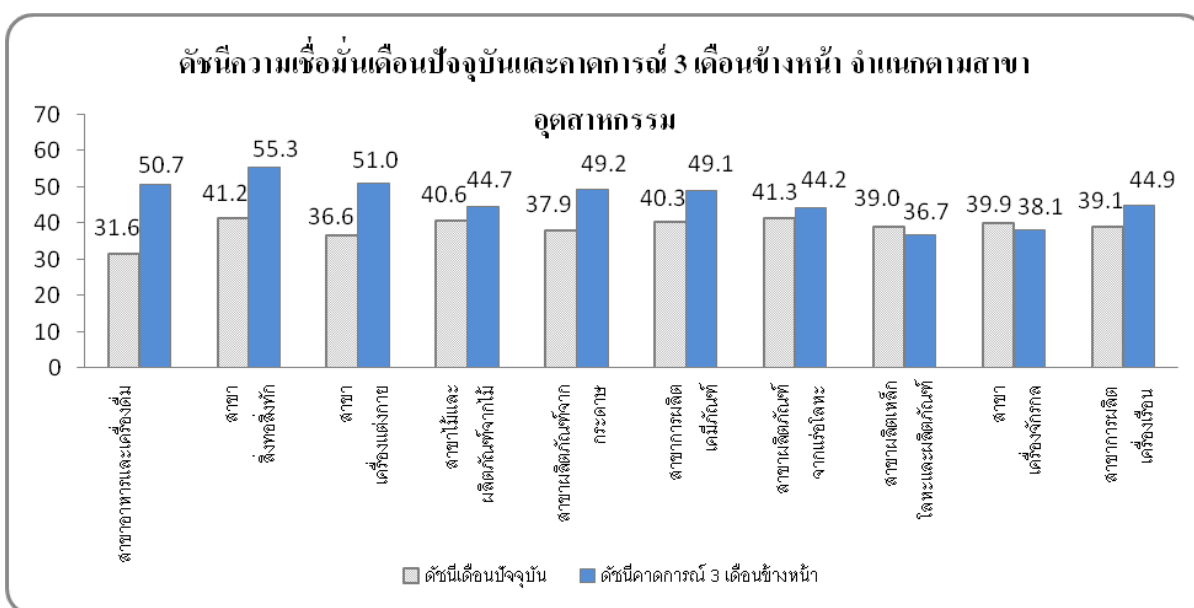
ดัชนีความเชื่อมั่นภาคการผลิต (MSSSI) ของวิสาหกิจขนาดกลางและขนาดย่อม ภูมิภาคเหนือ ประจำไตรมาสที่ 3/2556 ภาพรวมในปัจจุบันอยู่ในระดับ 35.5 ผู้ประกอบการวิสาหกิจขนาดกลางและขนาดย่อมในภาคการผลิตมีความเชื่อมั่นว่าภาวะการณ์ในภาพรวมอยู่ในระดับที่ไม่ดี สำหรับดัชนีความเชื่อมั่นภาคการผลิต 3 เดือนข้างหน้าดัชนีปรับตัวในทิศทางที่เพิ่มขึ้นเมื่อเทียบกับดัชนีในปัจจุบันอยู่ที่ระดับ 48.4 สะท้อนให้เห็นว่าผู้ประกอบการมีความเชื่อมั่นภาคการผลิต 3 เดือนข้างหน้า ต่อภาวะการณ์ทางธุรกิจมีแนวโน้มปรับตัวในทิศทางที่เพิ่มขึ้นเพียงเล็กน้อย สะท้อนให้เห็นว่าผู้ประกอบการยังไม่มี ความเชื่อมั่นต่อสถานะการณ์ทางธุรกิจ เนื่องจากดัชนีเดือนปัจจุบันและดัชนีภาคการผลิต 3 เดือนล่วงหน้าเกือบทุกกลุ่มอุตสาหกรรม อยู่ในระดับที่ต่ำกว่า 50.0 โดยเฉพาะกลุ่มอุตสาหกรรมสาขาการผลิตเหล็ก โลหะ และผลิตภัณฑ์และสาขาการผลิตเครื่องจักรกลที่ค่าดัชนีมีแนวโน้มปรับตัวในทิศทางที่ลดลง เมื่อพิจารณาดัชนีแยกตามองค์ประกอบพบว่าดัชนีทุกองค์ประกอบได้แก่ ด้านขอรับคำสั่งซื้อ ด้านปริมาณการผลิต ด้านสินค้าคงคลัง ด้านต้นทุนประกอบการ ด้านกำไรสุทธิ และด้านการจ้างงาน อยู่ในระดับที่ต่ำกว่า 50.0 โดยเฉพาะด้านต้นทุนประกอบการที่ค่าดัชนีปรับตัวลดลงต่ำมาก สะท้อนให้เห็นว่าผู้ประกอบการประสบปัญหาเกี่ยวกับต้นทุนในการประกอบการที่มีแนวโน้มเพิ่มสูงขึ้นอย่างต่อเนื่อง รวมถึงปัจจัยสำคัญที่มีผลกระทบต่อ การดำเนินงานของกิจการในปัจจุบันและภาคการผลิต 3 เดือนข้างหน้า ได้แก่ ราคาน้ำมัน และค่าขนส่ง ราคาสินค้าและค่าแรงงาน ภาวะเศรษฐกิจในประเทศและอำนาจซื้อของประชาชน ลดลง ความต้องการสินค้าและบริการลดลง การแข่งขันในตลาด รวมถึงมาตรการกระตุ้นเศรษฐกิจในด้านต่าง ๆ ของรัฐบาล ส่งผลให้ค่าดัชนีความเชื่อมั่นในปัจจุบันอยู่ที่ระดับต่ำกว่า 50.0 ผลการสำรวจในครั้ง นี้ยังพบว่าผู้ประกอบการส่วนใหญ่มีข้อเสนอแนะ และต้องการความช่วยเหลือจากรัฐบาลดังนี้ อยากรัฐบาลกระตุ้นเศรษฐกิจมากขึ้น โดยมุ่งเน้นแก้ไขปัญหาเศรษฐกิจมากกว่าประเด็นทางการเมือง อยากรัฐบาลช่วยลดต้นทุนในการประกอบธุรกิจให้ต่ำลง อยากรัฐบาลส่งเสริมการตลาดและหาแหล่งกระจายสินค้าให้มากขึ้น อยากรัฐบาลสนับสนุนการท่องเที่ยวเพิ่มมากขึ้น อยากรัฐบาลแก้ไขปัญหาเกี่ยวกับนโยบายค่าแรงขั้นต่ำ และอยากรัฐบาลปรับลดอัตราภาษีต่างๆของธุรกิจและประกันสังคมให้ต่ำลง

สำนักงานส่งเสริมวิสาหกิจขนาดกลางและขนาดย่อม และคณะบริหารธุรกิจ มหาวิทยาลัยเชียงใหม่ ได้ดำเนินการสำรวจความเชื่อมั่นผู้ประกอบการวิสาหกิจขนาดกลางและขนาดย่อมภาคการผลิต ใน 4 จังหวัดของภูมิภาคเหนือ ประกอบด้วย เชียงใหม่ ลำปาง นครสวรรค์ และพิษณุโลก จำนวน 600 ราย

ครอบคลุม 10 สาขาอุตสาหกรรมการผลิตหลักของภาคเหนือ ได้แก่ (1) สาขาการผลิตผลิตภัณฑ์อาหารและเครื่องดื่ม (2) สาขาการผลิตสิ่งทอสิ่งถัก (3) สาขาการผลิตเครื่องแต่งกาย (4) สาขาการผลิตไม้และผลิตภัณฑ์จากไม้ (5) สาขาการผลิตกระดาษและผลิตภัณฑ์จากกระดาษ (6) สาขาการผลิตเคมีภัณฑ์และผลิตภัณฑ์เคมี (7) สาขาการผลิตผลิตภัณฑ์จากแร่โลหะ (8) สาขาการผลิตเหล็ก โลหะ และผลิตภัณฑ์ (9) สาขาการผลิตเครื่องจักรกล และ (10) สาขาการผลิตเครื่องเรือน (เฟอร์นิเจอร์)

พบว่าดัชนีความเชื่อมั่นภาคการผลิตในปัจจุบันจำแนกตามสาขามีค่าดัชนีอยู่ในระดับที่ต่ำกว่า 50.0 ทุกสาขาโดยดัชนีอยู่ที่ระดับ 31.6, 41.2, 36.6, 40.6, 37.9, 40.3, 41.3, 39.0, 39.9 และ 39.1 ตามลำดับ สำหรับดัชนีคาดการณ์ 3 เดือนข้างหน้ามีแนวโน้มปรับตัวในทิศทางที่เพิ่มขึ้นทุกสาขยกเว้นสาขาการผลิตเหล็ก โลหะ และผลิตภัณฑ์ และ สาขาการผลิตเครื่องจักรกล โดยดัชนีปรับมาอยู่ที่ระดับ 50.7, 55.3, 51.0, 44.7, 49.2, 49.1, 44.2, 36.7, 38.1 และ 44.9 ตามลำดับ (แสดงตามภาพที่ 1)

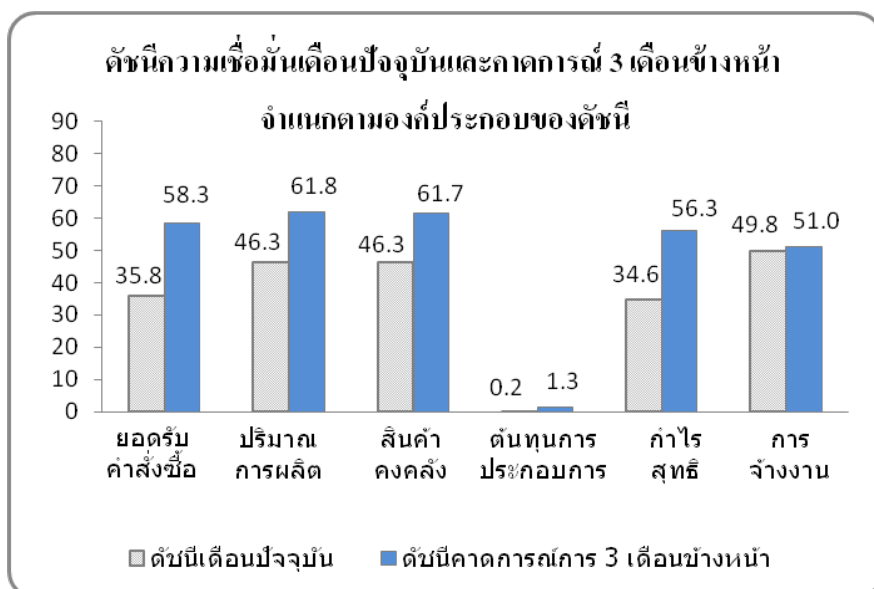
ภาพที่ 1 ดัชนีความเชื่อมั่นเดือนปัจจุบันและคาดการณ์ 3 เดือนข้างหน้า จำแนกตามสาขาอุตสาหกรรม



ดัชนีความเชื่อมั่นภาคการผลิตจำแนกตามองค์ประกอบของปัจจัยกำหนดค่าดัชนี ประกอบด้วย (1) ยอดรับคำสั่งซื้อโดยรวม (2) ปริมาณการผลิต (3) สินค้าคงคลัง (4) ต้นทุนประกอบการ (5) กำไรสุทธิ และ (6) การจ้างงาน พบว่าดัชนีความเชื่อมั่นในเดือนปัจจุบันจำแนกตามองค์ประกอบดัชนีอยู่ในระดับที่ต่ำกว่า 50.0 ทุกองค์ประกอบ โดยค่าดัชนีอยู่ที่ระดับ 35.8, 46.3, 46.3, 0.2, 34.6 และ 49.8 ตามลำดับ จากค่าดัชนีสะท้อนให้เห็นว่าผู้ประกอบการมีความเชื่อมั่นต่อทุกองค์ประกอบ อยู่ในระดับที่ไม่ดีเนื่องจากค่าดัชนีต่ำกว่าระดับ 50.0 สำหรับดัชนีคาดการณ์ 3 เดือนข้างหน้า ดัชนีส่วนใหญ่ปรับตัวในทิศทางที่เพิ่มขึ้นและอยู่ในระดับมากกว่า 50.0 แสดงให้เห็นว่าผู้ประกอบการภาคการผลิตมีความเชื่อมั่นว่าสภาพการณ์ในช่วงเวลา 3 เดือนข้างหน้ามีแนวโน้มที่ดีขึ้น อย่างไรก็ตามองค์ประกอบด้านต้นทุนการประกอบการมีค่าดัชนีอยู่ในระดับ

ที่ต่ำมาก สะท้อนให้เห็นว่าผู้ประกอบการได้รับผลกระทบจากต้นทุนประกอบการในปัจจุบัน และมีแนวโน้มที่จะต้องแบกรับภาระต้นทุนที่เพิ่มมากขึ้นในอนาคตด้วย (แสดงตามภาพที่ 2)

ภาพที่ 2 ดัชนีความเชื่อมั่นภาคการผลิต จำแนกตามองค์ประกอบของดัชนี



ดัชนีความเชื่อมั่นภาวะเศรษฐกิจของประเทศในปัจจุบัน (เดือนกันยายน พ.ศ. 2556) และธุรกิจตนเองอยู่ที่ระดับ 89.8 และ 27.3 ตามลำดับ สำหรับดัชนีภาคการผลิต 3 เดือนข้างหน้า (เดือนธันวาคม พ.ศ. 2556) ดัชนีความเชื่อมั่นภาวะเศรษฐกิจของประเทศและธุรกิจตนเองปรับลดลงอยู่ที่ระดับ 89.7 และ 25.6 ตามลำดับ สะท้อนให้เห็นว่าผู้ประกอบการมีความเชื่อมั่นต่อภาวะเศรษฐกิจประเทศทั้งในปัจจุบันและภาคการผลิต 3 เดือนข้างหน้าอยู่ในระดับที่ดี แต่มีความเชื่อมั่นต่อธุรกิจตนเองอยู่ในระดับที่ไม่ดีทั้งในปัจจุบันและภาคการผลิต 3 เดือนข้างหน้า เนื่องจากค่าดัชนีต่ำกว่า 50.0 (รายละเอียดหน้า 32)

ดัชนีความเชื่อมั่นภาคการผลิต จำแนกตามตลาดเป้าหมายแบ่งเป็น 2 กลุ่มคือ (1) กลุ่มที่เน้นตลาดภายในประเทศ (กลุ่มที่มีการส่งออกน้อยกว่าร้อยละ 50.0 ของยอดขาย) และ (2) กลุ่มที่เน้นตลาดต่างประเทศ (กลุ่มที่มีการส่งออกตั้งแต่ร้อยละ 50.0 ของยอดขาย) พบว่าดัชนีความเชื่อมั่นในปัจจุบัน (เดือนกันยายน พ.ศ.2556) ของทั้งสองกลุ่มอยู่ที่ระดับ 35.3 และ 40.6 ตามลำดับ และดัชนีความเชื่อมั่นภาคการผลิต 3 เดือนข้างหน้า (เดือนธันวาคม พ.ศ. 2556) กลุ่มที่เน้นตลาดภายในประเทศ ค่าดัชนีปรับตัวในทิศทางที่เพิ่มขึ้นอยู่ที่ระดับ 48.6 และกลุ่มที่เน้นตลาดต่างประเทศ ค่าดัชนีปรับเพิ่มขึ้นอยู่ที่ระดับ 41.7 จากค่าดัชนีสะท้อนให้เห็นว่าผู้ประกอบการที่มีการส่งออกสินค้า ทั้งผู้ประกอบการที่มีการส่งออกสินค้าเป็นหลัก และผู้ประกอบการที่ส่งออกสินค้าเพียงบางส่วน มีความเชื่อมั่นต่อภาวะการทางธุรกิจในเดือนปัจจุบันและภาคการผลิต 3 เดือนข้างหน้า อยู่ในระดับที่ไม่ดีเนื่องจากค่าดัชนีอยู่ในระดับที่ต่ำกว่า 50.0 สำหรับกลุ่มที่เน้นตลาดต่างประเทศ (การส่งออกตั้งแต่ร้อยละ 50.0 ขึ้นไป) ส่วนใหญ่ได้แก่ สาขาการผลิตผลิตภัณฑ์อาหาร

และเครื่องดื่ม รองลงมาได้แก่สาขาการผลิตเครื่องแต่งกาย และสาขาการผลิตสิ่งทอและสิ่งถัก (รายละเอียดหน้า 33)

ผู้ประกอบการส่วนใหญ่เห็นว่าปัจจัยที่ส่งผลกระทบต่อกิจการในระดับมากได้แก่ ระดับราคาน้ำมัน และค่าขนส่ง ราคาต้นทุนสินค้าและค่าแรงงาน ภาวะเศรษฐกิจในประเทศและอำนาจซื้อของประชาชนลดลง ความต้องการสินค้าและบริการลดลง การแข่งขันในตลาด และมาตรการกระตุ้นเศรษฐกิจในด้านต่าง ๆ ของรัฐบาลยังไม่ประสบผลสำเร็จเท่าที่ควร (รายละเอียดหน้า 35)

ด้านข้อเสนอแนะของผู้ประกอบการต่อรัฐบาล จากการสำรวจประจำไตรมาส 3 ปี พ.ศ. 2556 พบว่าผู้ประกอบการส่วนใหญ่อยากให้รัฐบาลกระตุ้นเศรษฐกิจมากขึ้น โดยมุ่งเน้นแก้ไขปัญหาเศรษฐกิจมากกว่าประเด็นทางการเมือง อยากให้รัฐบาลช่วยลดต้นทุนในการประกอบธุรกิจให้ต่ำลง อยากให้รัฐบาลส่งเสริมการตลาดและหาแหล่งกระจายสินค้าให้มากขึ้น อยากให้รัฐบาลสนับสนุนการท่องเที่ยวเพิ่มมากขึ้น อยากให้รัฐบาลแก้ไขปัญหาเกี่ยวกับนโยบายค่าแรงขั้นต่ำ และอยากให้รัฐบาลปรับลดอัตราภาษีต่างๆของธุรกิจและประกันสังคมให้ต่ำลง

2. ข้อชี้แจง การรายงานดัชนีความเชื่อมั่นภาคการผลิตของวิสาหกิจขนาดกลางและขนาดย่อม ภูมิภาคเหนือ

ข้อชี้แจง

การรายงานดัชนีความเชื่อมั่นภาคการผลิตของวิสาหกิจขนาดกลางและขนาดย่อม ภูมิภาคเหนือ

ดัชนีความเชื่อมั่นภาคการผลิตของวิสาหกิจขนาดกลางและขนาดย่อม (Manufacturing Sector Sentiment Index : MSSSI) ซึ่งจัดทำขึ้น โดยความร่วมมือระหว่าง สำนักงานส่งเสริมวิสาหกิจขนาดกลางและขนาดย่อม และคณะบริหารธุรกิจ มหาวิทยาลัยเชียงใหม่ มีวัตถุประสงค์เพื่อส่งเสริมการพัฒนาทางด้านสถิติที่เกี่ยวข้องกับความเชื่อมั่นภาคการผลิตของวิสาหกิจขนาดกลางและขนาดย่อม และเพื่อเป็นเครื่องมือในการวิเคราะห์แนวโน้มสถานการณ์ของวิสาหกิจขนาดกลางและขนาดย่อมในภาคการผลิตสำหรับหน่วยงานที่เกี่ยวข้อง และผู้ประกอบการในภูมิภาคเหนือ

ขั้นตอนการจัดสร้างดัชนีความเชื่อมั่นทางธุรกิจ

การสำรวจความเชื่อมั่นผู้ประกอบการภาคการค้าและบริการทำขึ้นเพื่อรวบรวมข้อมูลจากสถานประกอบการขนาดกลางและขนาดย่อม โดยสุ่มตัวอย่างจากผู้ประกอบการภาคการผลิตต่าง ๆ ใน 4 จังหวัดของภูมิภาคเหนือ ได้แก่ เชียงใหม่ ลำปาง พะเยา และนครสวรรค์ จำนวน 600 ตัวอย่าง ซึ่งเป็นกลุ่มตัวอย่างประจำประกอบด้วยสถานประกอบการในภาคการผลิต จำนวน 10 สาขา ประกอบด้วย (1) สาขาการผลิตผลิตภัณฑ์อาหารและเครื่องดื่ม (2) สาขาการผลิตสิ่งทอสิ่งถัก (3) สาขาการผลิตเครื่องแต่งกาย (4) สาขาการผลิตไม้ และผลิตภัณฑ์จากไม้ (5) สาขาการผลิตกระดาษและผลิตภัณฑ์จากกระดาษ (6) สาขาการผลิตเคมีภัณฑ์และผลิตภัณฑ์เคมี (7) สาขาการผลิตผลิตภัณฑ์จากแร่โลหะ (8) สาขาการผลิตเหล็ก โลหะ และผลิตภัณฑ์ (9) สาขาการผลิตเครื่องจักรกล และ (10) สาขาการผลิตเครื่องเรือน

เนื่องจากจุดประสงค์ของการสำรวจความเชื่อมั่นภาคการผลิตของวิสาหกิจขนาดกลางและขนาดย่อม เพื่อให้ทราบถึงสถานการณ์โดยรวมของภาคการผลิต แบบสอบถามจึงถูกออกแบบให้กระชับเข้าใจง่ายโดยครอบคลุมในประเด็นคำถามเกี่ยวกับความคิดเห็นที่มีต่อธุรกิจในการประมวลผลดัชนีความเชื่อมั่น ซึ่งประกอบไปด้วยองค์ประกอบของธุรกิจ ในด้าน (1) กำไร (2) ปริมาณการผลิต (3) ต้นทุนธุรกิจ (4) การจ้างงาน (5) สินค้าคงคลัง (6) ยอดรับคำสั่งซื้อสินค้า รวมถึงความคิดเห็นที่มีต่อเศรษฐกิจของประเทศโดยรวม และเศรษฐกิจในสาขาธุรกิจของผู้ตอบแบบสอบถาม รวมทั้งปัจจัยที่มีผลต่อภาวะดีขึ้นและแย่ลงของธุรกิจ ซึ่งความคิดเห็นเหล่านี้จะถูกนำไปประกอบการวิเคราะห์ผลของดัชนีความเชื่อมั่น

การคำนวณและแปลความหมายค่าดัชนี

ผลการสำรวจแต่ละไตรมาสจะได้ดัชนี 2 ชุดคือ (1) ดัชนีในเดือนที่ถามซึ่งเรียกว่า ดัชนีเดือนปัจจุบัน (2) ดัชนีการคาดการณ์ในอนาคตที่ประเมินจากเดือนที่ถามซึ่งเรียกว่า ดัชนีคาดการณ์ 3 เดือนข้างหน้า ค่าดัชนีคำนวณจากคะแนนที่ให้ในแต่ละคำตอบ (คือแปลงข้อมูลเชิงคุณภาพเป็นเชิงปริมาณ) โดยให้คะแนนสูงสุดเท่ากับ 1.00 สำหรับคำตอบ “สูงขึ้น/ดีขึ้น/เพิ่มขึ้น” และให้คะแนน 0.50 และ 0.00 สำหรับคำตอบ “คงเดิม” และ “แยลง/ลดลง” ตามลำดับ การแปลความหมายที่ได้ ค่าดัชนีที่ได้อาจมีค่า ต่ำกว่า 50.0, เท่ากับ 50.0 หรือ สูงกว่า 50.0

MSSI < 50.0 แสดงว่า ผู้ประกอบการวิสาหกิจขนาดกลางและขนาดย่อมในภาคการผลิตมีความเชื่อมั่นว่าสถานการณ์ด้านนั้น ๆ มีสภาพแยลงหรืออยู่ในระดับที่ไม่ดี

MSSI = 50.0 แสดงว่า ผู้ประกอบการวิสาหกิจขนาดกลางและขนาดย่อมในภาคการผลิตมีความเชื่อมั่นว่าภาวะการณ์ด้านนั้น ๆ ไม่มีการเปลี่ยนแปลง หรืออยู่ในสภาพทรงตัว

MSSI > 50.0 แสดงว่า ผู้ประกอบการวิสาหกิจขนาดกลางและขนาดย่อมในภาคการผลิตมีความเชื่อมั่นว่าภาวะการณ์ด้านนั้น ๆ มีสภาพดีขึ้นหรืออยู่ในระดับที่ดี

*หมายเหตุ : การคำนวณและแปลความหมายด้านต้นทุนนั้น ดำเนินการให้คะแนนแบบผกผัน คือ ให้คะแนนเท่ากับ 1.00 สำหรับคำตอบ “ลดลง” ให้คะแนน 0.50 และ 0.00 สำหรับคำตอบ “คงเดิม” และ “สูงขึ้น” ตามลำดับ

การวิเคราะห์ปัจจัยที่มีผลกระทบต่อการดำเนินงานของกิจการ

สำหรับการวิเคราะห์ปัจจัยที่มีผลกระทบต่อการดำเนินงานของกิจการแบ่งเป็น 4 ระดับ ดังนี้

ระดับความรุนแรงของผลกระทบ	คะแนน
มาก	3
ปานกลาง	2
น้อย	1
ไม่มี	0

คะแนนค่าเฉลี่ยที่ได้นำมาแปลความหมายตามเกณฑ์ที่แบ่งเป็นช่วง ดังนี้

ค่าเฉลี่ยระหว่าง 2.06 – 3.00 หมายถึง	ระดับความรุนแรงของผลกระทบอยู่ในระดับมาก
ค่าเฉลี่ยระหว่าง 1.51 – 2.05 หมายถึง	ระดับความรุนแรงของผลกระทบอยู่ในระดับปานกลาง
ค่าเฉลี่ยระหว่าง 0.76 – 1.50 หมายถึง	ระดับความรุนแรงของผลกระทบอยู่ในระดับน้อย
ค่าเฉลี่ยระหว่าง 0.00 – 0.75 หมายถึง	ไม่มีผลกระทบ

3. สถานการณ์ทั่วไปของวิสาหกิจขนาดกลางและขนาดย่อม ภูมิภาคเหนือ ในไตรมาสที่ 3/2556

ภาวะเศรษฐกิจการเงินภาคเหนือ เดือนกรกฎาคม พ.ศ. 2556 ชะลอตัวลงมาก¹ จากการหดตัวของตัวของการลงทุนภาคเอกชน การใช้จ่ายภาครัฐ การผลิตสินค้าทั้งภาคเกษตรและอุตสาหกรรม ด้านการอุปโภคบริโภคภาคเอกชนทรงตัว การส่งออกชะลอตัว ส่วนการท่องเที่ยวยังขยายตัวต่อเนื่อง ขณะที่เสถียรภาพเศรษฐกิจในประเทศอยู่ในเกณฑ์ดี อัตราเงินเฟ้อทรงตัว อัตราการว่างงานลดลง สินเชื่อและเงินฝากชะลอตัว แต่ยังขยายตัวสูง

ด้านการอุปโภคบริโภคภาคเอกชน ลดลงร้อยละ 0.6 จากระยะเดียวกันปีก่อนสาเหตุสำคัญจากแรงกระตุ้นจากนโยบายภาครัฐทยอยหมดลง ประกอบกับบริษัทเอสซีจีมีความเข้มงวดในการพิจารณาปล่อยสินเชื่อมากขึ้น ทำให้การขายสินค้าคงทนประเภทยานยนต์ลดลง สะท้อนจากปริมาณการจดทะเบียนรถยนต์นั่ง รถยนต์เพื่อการพาณิชย์และรถจักรยานยนต์หดตัว และการจองซื้อรถยนต์ใหม่ลดลง นอกจากนี้ภาชนะบรรจุเครื่องดื่มเพิ่มขึ้น ทำให้ผู้บริโภคลดการใช้จ่ายที่ไม่จำเป็น ส่งผลให้ยอดขายเครื่องใช้ไฟฟ้า เสื้อผ้า และเครื่องแต่งกาย เครื่องสำอางค์ ยังคงหดตัวต่อเนื่อง อย่างไรก็ตามสินค้าจำเป็นต่อการอุปโภคบริโภคยังคงขยายตัวได้ตามปกติ ความเชื่อมั่นของผู้บริโภคในภาคเหนือลดลงต่อเนื่องสาเหตุจากความกังวลเกี่ยวกับสถานการณ์การเมือง และความไม่แน่นอนของการฟื้นตัวของเศรษฐกิจโลก ซึ่งอาจส่งผลกระทบต่อทิศทางการฟื้นตัวของเศรษฐกิจภาคเหนือ

ด้านผลผลิตภาคอุตสาหกรรม เดือนกรกฎาคม พ.ศ. 2556 ลดลงจากระยะเดียวกันปีก่อนร้อยละ 4.3 เนื่องจากการผลิตสินค้าสำคัญ ๆ หดตัวลง ทั้งการผลิตเพื่อจำหน่ายภายในและต่างประเทศ เป็นผลจากภาวะตลาดและความเชื่อมั่นอุตสาหกรรมชะลอตัว ได้แก่ อุตสาหกรรมเครื่องคัมเพื่อบริโภคภายในประเทศ การผลิตลดลงร้อยละ 8.8 ตามความต้องการของผู้บริโภค ส่งผลให้ปริมาณการผลิตเครื่องคัมที่มีแอลกอฮอล์อยู่ในระดับต่ำสุดนับแต่เดือนสิงหาคม 2554 เป็นต้นมา ผลผลิตอุตสาหกรรมอาหารหดตัวร้อยละ 11.3 จากการแปรรูปผักผลไม้ และการสีข้าวลดลง การผลิตอุปกรณ์เกี่ยวกับกล้องถ่ายรูปและส่วนประกอบฮาร์ดดิสก์ไดรฟ์ยังคงลดลงต่อเนื่องจากเดือนก่อนร้อยละ 12.5 ขณะที่การผลิตชิ้นส่วนอิเล็กทรอนิกส์กลับมาหดตัวร้อยละ 1.9 เป็นเดือนแรกนับแต่เมษายนปีก่อนตามการลดลงของทรานซิสเตอร์ เมมโมรี่ และแผงวงจรรวมอย่างไรก็ดี การผลิตชิ้นส่วนในคอมพิวเตอร์ต่างๆ อาทิ Touch Screen Sensor Wi-Fi ชิ้นส่วนอิเล็กทรอนิกส์สำหรับควบคุมเวลาและจอเนกิวเจอร์ในรถยนต์ยังขยายตัวดี เซรามิกเครื่องใช้บนโต๊ะอาหาร และเฟอร์นิเจอร์ไม่ลดลงจากตลาดในต่างประเทศชบเซา

ด้านการลงทุนภาคเอกชน ภาคเหนือเดือน กรกฎาคม พ.ศ. 2556 ภาพรวมปรับตัวลดลง ดัชนีการลงทุนภาคเอกชนของภาคเหนือ (เบื้องต้น) อยู่ที่ระดับ 132.2 หดตัวร้อยละ 5.8 เครื่องชี้สำคัญ ได้แก่ พื้นที่รับ

¹ ธนาคารแห่งประเทศไทย, รายงานเศรษฐกิจและการเงินภาคเหนือ เดือนกรกฎาคม พ.ศ. 2556

อนุญาตก่อสร้างในเขตเทศบาลและปริมาณการจำหน่ายวัสดุก่อสร้าง หดตัวร้อยละ 26.0 และ ร้อยละ 18.1 ตามลำดับ ผลจากฐานดัชนีสูงปีก่อน ประกอบกับภาวะงานก่อสร้างลดลงตามการชะลอตัวในภาค อสังหาริมทรัพย์ ซึ่งได้เร่งตัวไปมากในช่วงก่อนประกาศใช้ผังเมืองเชียงใหม่ ปริมาณการจดทะเบียนรถยนต์ เพื่อการพาณิชย์ หดตัวร้อยละ 0.3 ผลจากฐานดัชนีสูงปีก่อน ประกอบกับความต้องการรถปิ๊กอัพลดลง อย่างไรก็ดี มูลค่านำเข้าเครื่องจักรกลและอุปกรณ์ผ่านด่านศุลกากรภาคเหนือ ขยายตัวร้อยละ 16.1 และ รายได้ค่าธรรมเนียมจดทะเบียนที่ดินขยายตัวร้อยละ 1.6

สำหรับความสนใจต่อการลงทุนในระยะต่อไปสะท้อนจากมูลค่าการได้รับอนุมัติส่งเสริมการลงทุน ในภาคเหนือจาก BOI มีเงินลงทุนทั้งสิ้น 1,503.3 ล้านบาท ที่สำคัญเป็นการลงทุนหมวดอิเล็กทรอนิกส์และ เครื่องใช้ไฟฟ้า 862.6 ล้านบาท หมวดบริการและสาธารณูปโภค 435.0 ล้านบาท และหมวดเกษตรกรรมและ ผลิตภัณฑ์เกษตร 189.5 ล้านบาท

ด้านการส่งออกในเดือนกรกฎาคม พ.ศ. 2556 การส่งออกผ่านด่านศุลกากรในภาคเหนือมีมูลค่า 357.2 ล้านดอลลาร์สหรัฐ เพิ่มขึ้นจากระยะเดียวกันปีก่อนร้อยละ 3.1 สินค้าส่งออกสำคัญอยู่ในกลุ่มเลนส์ กล้องถ่ายรูป ชิ้นส่วนอุปกรณ์อิเล็กทรอนิกส์ และส่วนประกอบฮาร์ดดิสก์ไดรฟ์ การส่งออกผ่านด่าน ชายแดนไปลาวขยายตัวตามการส่งออกน้ำมันเชื้อเพลิง และสินค้าอุปโภคบริโภค ส่วนการส่งออกไปพม่า และจีนหดตัว โดยส่วนหนึ่งเป็นปัจจัยชั่วคราวจากภาวะน้ำท่วมบริเวณชายแดนไทย-เมียนมาร์ อำเภอ แม่สอด ซึ่งเป็นอุปสรรคในการขนส่งสินค้า การนำเข้ามีมูลค่า 164.2 ล้านดอลลาร์สหรัฐ ขยายตัวจากระยะ เดียวกันปีก่อนร้อยละ 19.0 จากกลุ่มวัตถุดิบและสินค้าขั้นกลาง การนำเข้าจากประเทศเพื่อนบ้านผ่านด่าน ชายแดน ทั้งจากเมียนมาร์และจีนตอนใต้ขยายตัวจากการนำเข้าโค-กระบือมีชีวิต เพอร์นิเจอร์ และ สิ่งประดิษฐ์ทำด้วยไม้ และพืชผลทางการเกษตรเป็นผลจากการใช้สิทธิประโยชน์ภายใต้เขตการค้าเสรีอาเซียน (AFTA) ซึ่งส่วนใหญ่นำเข้าทางด่านแม่สอดก่อนเกิดภาวะน้ำท่วมบริเวณชายแดนไทย-เมียนมาร์

ด้านการท่องเที่ยวในเดือนกรกฎาคม พ.ศ. 2556 ภาวะการท่องเที่ยว ขยายตัวต่อเนื่อง แม้โดยปกติ ถือว่าเป็นช่วง Low season เนื่องจากได้รับผลดีจากการจัดกิจกรรมของหน่วยงานภาครัฐ เช่น พิธี พระราชทานปริญญาบัตรมหาวิทยาลัยราชภัฏกลุ่มภาคเหนือ และการจัดการสอบคัดเลือกเป็นข้าราชการของ สำนักงานคณะกรรมการข้าราชการพลเรือน และการมาเที่ยวซ้ำของนักท่องเที่ยวแถบเอเชีย อาทิ จีน เกาหลี ใต้ และญี่ปุ่น เครื่องชี้สำคัญสะท้อนการขยายตัวของภาคการท่องเที่ยว ได้แก่ จำนวนผู้โดยสารผ่านท่าอากาศยานเพิ่มขึ้นร้อยละ 17.1 จากท่าอากาศยานเชียงใหม่และเชียงใหม่เป็นสำคัญ ในขณะที่ผู้โดยสารผ่านสถานี ขนส่งอากาศเพิ่มขึ้นร้อยละ 6.5 จากระยะเดียวกันปีก่อน อัตราเข้าพักอยู่ที่ร้อยละ 51.1 เพิ่มขึ้นจากร้อยละ 42.6 ในเดือนมิถุนายนก่อนหน้า ส่วนราคาห้องพักเฉลี่ยอยู่ที่ 1,158 บาทต่อคืน ทั้งนี้ การจัดเก็บ ภาษีมูลค่าเพิ่มประเภทโรงแรมและภัตตาคาร (สะท้อนภาคธุรกิจเดือนมิถุนายน) เพิ่มขึ้นถึงร้อยละ 44.5 จาก ระยะเดียวกันปี พ.ศ. 2555

ด้านการจ้างงาน ในเดือนกรกฎาคม พ.ศ. 2556 การจ้างงานรวมภาคเหนือขยายตัวเล็กน้อยทั้งในและนอกภาคเกษตรกรรม อัตราการว่างงานยังอยู่ในระดับต่ำ อัตราการว่างงานลดลงอยู่ในระดับต่ำที่ร้อยละ 0.5 หรือมีผู้ว่างงานจำนวน 39,350 คน ประกอบด้วย ผู้เคยทำงานมาก่อน 27,760 คน ส่วนใหญ่เป็นผู้เคยทำงานในภาคเกษตร ส่วนผู้ไม่เคยทำงานมาก่อนเข้าสู่ตลาดแรงงานเป็นครั้งแรกมีจำนวน 11,590 คน ส่วนใหญ่จบการศึกษาระดับอุดมศึกษา

4. ดัชนีความเชื่อมั่นภาคการผลิตของวิสาหกิจขนาดกลางและขนาดย่อมจำแนกตามสาขาอุตสาหกรรมในภูมิภาคเหนือ

ตารางที่ 1 ดัชนีความเชื่อมั่นภาคการผลิตของวิสาหกิจขนาดกลางและขนาดย่อมจำแนกตามสาขาอุตสาหกรรมในภูมิภาคเหนือ

ดัชนีรวมภาคการผลิต จำแนกตามสาขาอุตสาหกรรม	ไตรมาสที่ 3/2556	
	ปัจจุบัน	คาดการณ์ 3 เดือนข้างหน้า
1. สาขาการผลิตผลิตภัณฑ์อาหารและเครื่องดื่ม	31.6	50.7
2. สาขาการผลิตสิ่งทอสิ่งถัก	41.2	55.3
3. สาขาการผลิตเครื่องแต่งกาย	36.6	51.0
4. สาขาการผลิตไม้และผลิตภัณฑ์จากไม้	40.6	44.7
5. สาขาการผลิตกระดาษและผลิตภัณฑ์จากกระดาษ	37.9	49.2
6. สาขาการผลิตเคมีภัณฑ์และผลิตภัณฑ์เคมี	40.3	49.1
7. สาขาการผลิตผลิตภัณฑ์จากแร่โลหะ	41.3	44.2
8. สาขาการผลิตเหล็ก โลหะ และผลิตภัณฑ์	39.0	36.7
9. สาขาการผลิตเครื่องจักรกล	39.9	38.1
10. สาขาการผลิตเครื่องเรือน	39.1	44.9

จากตารางที่ 1 ดัชนีความเชื่อมั่นภาคการผลิตจำแนกตามสาขาอุตสาหกรรม พบว่าดัชนีทุกสาขาอุตสาหกรรมในปัจจุบันอยู่ในระดับต่ำกว่า 50.0 แสดงว่าผู้ประกอบการในภาคการผลิตมีความเชื่อมั่นว่าภาวะการณ์ในทุก ๆ ด้านจะมีสภาพแย่ลงหรืออยู่ในระดับที่ไม่ดี สำหรับดัชนีคาดการณ์ 3 เดือนข้างหน้า เกือบทุกสาขาอุตสาหกรรม มีการปรับตัวเพิ่มขึ้นเมื่อเทียบกับปัจจุบันยกเว้นสาขาการผลิตเหล็ก โลหะ และผลิตภัณฑ์ และสาขาการผลิตเครื่องจักรกล ที่ค่าดัชนีมีแนวโน้มปรับตัวลดลง อีกทั้งผู้ประกอบการส่วนใหญ่ยังมีความเชื่อมั่นคาดการณ์ 3 เดือนข้างหน้าอยู่ในระดับที่ต่ำกว่า 50.0 สะท้อนให้เห็นว่าสภาวะการณ์ทางธุรกิจอีก 3 เดือนข้างหน้ายังอยู่ในภาวะซบเซา

(1) สาขาการผลิตผลิตภัณฑ์อาหารและเครื่องดื่ม ดัชนีความเชื่อมั่นในปัจจุบันอยู่ที่ระดับ 31.6 และดัชนีความเชื่อมั่นคาดการณ์ 3 เดือนข้างหน้าปรับตัวในทิศทางที่เพิ่มขึ้นอยู่ที่ระดับ 50.7 แสดงให้เห็นว่าผู้ประกอบการ SMEs กลุ่มการผลิตผลิตภัณฑ์อาหารและเครื่องดื่มมีความเชื่อมั่นว่าภาวะการณ์ทางธุรกิจในปัจจุบันอยู่ในระดับที่ไม่ดี สำหรับการคาดการณ์สภาวะการณ์ในอีก 3 เดือนข้างหน้ามีแนวโน้มที่ดีขึ้นเล็กน้อย เนื่องจากค่าดัชนีความเชื่อมั่นอยู่ในระดับมากกว่า 50.0 ซึ่งสะท้อนให้เห็นว่าผู้ประกอบการประเมินว่าสภาวะการณ์ในอีก 3 เดือนข้างหน้าอยู่ในระดับที่ดี

(7) สาขาการผลิตผลิตภัณฑ์จากแร่โลหะ ดัชนีความเชื่อมั่นในปัจจุบันอยู่ที่ระดับ 41.3 และดัชนีความเชื่อมั่นภาคการณ 3 เดือนข้างหน้าปรับตัวในทิศทางที่เพิ่มขึ้นอยู่ที่ระดับ 44.2 แสดงให้เห็นว่าผู้ประกอบการ SMEs กลุ่มการผลิตผลิตภัณฑ์จากแร่โลหะมีความเชื่อมั่นว่าภาวะการณทางธุรกิจในปัจจุบันอยู่ในระดับที่ไม่ดี สำหรับการคาดการณ์สภาวะการณในอีก 3 เดือนข้างหน้าดัชนีมีแนวโน้มปรับตัวในทิศทางที่เพิ่มขึ้นแต่ก็ยังไม่ดีนัก ทั้งนี้ค่าดัชนีความเชื่อมั่นอยู่ในระดับต่ำกว่า 50.0 ซึ่งสะท้อนให้เห็นว่าผู้ประกอบการประเมินว่าสภาวะการณในอีก 3 เดือนข้างหน้ายังอยู่ในระดับไม่ดี

(8) สาขาการผลิตเหล็ก โลหะ และผลิตภัณฑ์ ดัชนีความเชื่อมั่นในปัจจุบันอยู่ที่ระดับ 39.0 และดัชนีความเชื่อมั่นภาคการณ 3 เดือนข้างหน้าปรับตัวในทิศทางที่ลดลงอยู่ที่ระดับ 36.7 แสดงให้เห็นว่าผู้ประกอบการ SMEs กลุ่มการผลิตเหล็ก โลหะ และผลิตภัณฑ์ มีความเชื่อมั่นว่าภาวะการณทางธุรกิจทั้งในปัจจุบันและในอีก 3 เดือนข้างหน้าอยู่ในระดับที่ไม่ดี เนื่องจากค่าดัชนีความเชื่อมั่นปรับตัวในทิศทางที่ลดลงและอยู่ในระดับต่ำกว่า 50.0

(9) สาขาการผลิตเครื่องจักรกล ดัชนีความเชื่อมั่นในปัจจุบันอยู่ที่ระดับ 39.9 และดัชนีความเชื่อมั่นภาคการณ 3 เดือนข้างหน้า ปรับตัวในทิศทางที่ลดลงอยู่ที่ระดับ 38.1 แสดงให้เห็นว่าผู้ประกอบการ SMEs กลุ่มการผลิตเครื่องจักรกล มีความเชื่อมั่นว่าภาวะการณทางธุรกิจทั้งในปัจจุบันและในอีก 3 เดือนข้างหน้าอยู่ในระดับที่ไม่ดี เนื่องจากค่าดัชนีความเชื่อมั่นปรับตัวในทิศทางที่ลดลงและอยู่ในระดับต่ำกว่า 50.0

(10) สาขาการผลิตเครื่องเรือน ดัชนีความเชื่อมั่นในปัจจุบันอยู่ที่ระดับ 39.1 และดัชนีความเชื่อมั่นภาคการณ 3 เดือนข้างหน้าปรับตัวในทิศทางที่เพิ่มขึ้นอยู่ที่ระดับ 44.9 แสดงให้เห็นว่าผู้ประกอบการ SMEs กลุ่มการผลิตเครื่องเรือน มีความเชื่อมั่นว่าภาวะการณทางธุรกิจในปัจจุบันอยู่ในระดับที่ไม่ดี สำหรับการคาดการณ์สภาวะการณในอีก 3 เดือนข้างหน้าดัชนีมีแนวโน้มปรับตัวในทิศทางที่เพิ่มขึ้นแต่ก็ยังไม่ดีนัก ทั้งนี้ค่าดัชนีความเชื่อมั่นอยู่ในระดับต่ำกว่า 50.0 ซึ่งสะท้อนให้เห็นว่าผู้ประกอบการประเมินว่าสภาวะการณในอีก 3 เดือนข้างหน้ายังอยู่ในระดับไม่ดี

ตารางที่ 2 ดัชนีความเชื่อมั่นภาคการผลิตของวิสาหกิจขนาดกลางและขนาดย่อมแยกตามสาขาย่อยของแต่ละอุตสาหกรรม

ดัชนีภาคการผลิต จำแนกตามสาขาย่อยของแต่ละอุตสาหกรรม	ไตรมาสที่ 3/2556	
	ปัจจุบัน	คาดการณ์ 3 เดือนข้างหน้า
(1) สาขาการผลิตผลิตภัณฑ์อาหารและเครื่องดื่ม		
ISIC1511 การผลิตเนื้อสัตว์และผลิตภัณฑ์จากเนื้อสัตว์	24.1	57.6
ISIC1512 การแปรรูปและการเก็บถนอมสัตว์น้ำและผลิตภัณฑ์จากสัตว์น้ำ	20.8	66.7
ISIC 1513 การแปรรูปผลไม้และผัก	30.5	51.1
ISIC 1514 การผลิตน้ำมันจากพืช น้ำมันจากสัตว์และไขมันจากสัตว์*	25.0	75.0
ISIC 1520 การผลิตผลิตภัณฑ์ที่ได้จากนม	30.6	30.6
ISIC 1531 การผลิตผลิตภัณฑ์ที่ได้จากการโม้-สีธัญพืช	38.8	55.4
ISIC 1532 การผลิตสตาร์ชและผลิตภัณฑ์จากสตาร์ช	36.9	36.9
ISIC 1533 การผลิตอาหารสัตว์สำเร็จรูป	32.4	47.2
ISIC 1541 การผลิตผลิตภัณฑ์ประเภทอบ	25.0	52.5
ISIC 1543 การผลิตโกโก้ช็อกโกแลตและขนมที่ทำจากน้ำตาล*	8.3	66.7
ISIC 1544 การผลิตมะกะโรนีเส้นบะหมี่เส้นก๋วยเตี๋ยวเส้นหมี่วุ้นเส้นและผลิตภัณฑ์อาหารประเภทแป้งที่คล้ายกัน	27.6	62.2
ISIC 1549 การผลิตผลิตภัณฑ์อาหารอื่นๆซึ่งมิได้จัดประเภทไว้ในที่อื่น	32.4	35.6
ISIC 1551 การกลั่นการกลั่นลำดับส่วนและการผสมสุรา รวมทั้งการผลิตเอทิลแอลกอฮอล์ที่ได้จากการหมัก*	41.7	75.0
ISIC 1552 การผลิตไวน์*	41.7	75.0
ISIC 1554 การผลิตเครื่องดื่มที่ไม่มีแอลกอฮอล์รวมทั้งการผลิตน้ำแร่บรรจุขวด	28.6	32.1

*หมายเหตุ: จำนวนตัวอย่างมีเพียง 1 ตัวอย่าง

**หมายเหตุ: จำนวนตัวอย่างมีเพียง 2 ตัวอย่าง

ตารางที่ 2 ดัชนีความเชื่อมั่นภาคการผลิตของวิสาหกิจขนาดกลางและขนาดย่อมแยกตามสาขาย่อยของแต่ละอุตสาหกรรม (ต่อ)

ดัชนีภาคการผลิต จำแนกตามสาขาย่อยของแต่ละอุตสาหกรรม	ไตรมาสที่ 3/2556	
	ปัจจุบัน	คาดการณ์ 3 เดือนข้างหน้า
(2) สาขาการผลิตสิ่งทอสิ่งถัก		
ISIC 1711 การจัดเตรียมและการปั่นเส้นใยสิ่งทอรวมทั้งการทอสิ่งทอ	41.7	52.8
ISIC 1712 การแต่งสำเร็จสิ่งทอ**	37.5	37.5
ISIC 1729 การผลิตสิ่งทออื่นๆซึ่งมิได้จัดประเภทไว้ในที่อื่น	41.7	58.3
(3) สาขาการผลิตเครื่องแต่งกาย		
ISIC 1810 การผลิตเครื่องแต่งกายยกเว้นเครื่องแต่งกายที่ทำจากขนสัตว์	36.6	51.0
(4) สาขาการผลิตไม้และผลิตภัณฑ์จากไม้		
ISIC 2010 การเลื่อยไม้และการไสไม้	40.0	44.2
ISIC 2022 การผลิตเครื่องมือที่ใช้ในการก่อสร้างและเครื่องประกอบอาคาร	41.7	41.7
ISIC 2029 การผลิตผลิตภัณฑ์อื่นที่ทำจากไม้รวมทั้งการผลิตสิ่งของที่ทำจากไม้ก๊อกฟางและวัสดุถักสาน	40.4	46.8
(5) สาขาการผลิตกระดาษและผลิตภัณฑ์จากกระดาษ		
ISIC 2101 การผลิตเยื่อกระดาษกระดาษและกระดาษแข็ง	38.5	43.8
ISIC 2102 การผลิตกระดาษลูกฟูกและกระดาษแข็งลูกฟูกและการผลิตภาชนะที่ทำจากกระดาษและกระดาษแข็ง**	33.3	75.0
ISIC 2109 การผลิตสิ่งของอื่นๆที่ทำจากกระดาษและกระดาษแข็ง*	41.7	41.7

*หมายเหตุ: จำนวนตัวอย่างมีเพียง 1 ตัวอย่าง

**หมายเหตุ: จำนวนตัวอย่างมีเพียง 2 ตัวอย่าง

ตารางที่ 2 ดัชนีความเชื่อมั่นภาคการผลิตของวิสาหกิจขนาดกลางและขนาดย่อมแยกตามสาขาย่อยของแต่ละอุตสาหกรรม (ต่อ)

ดัชนีภาคการผลิต จำแนกตามสาขาย่อยของแต่ละอุตสาหกรรม	ไตรมาสที่ 3/2556	
	ปัจจุบัน	คาดการณ์ 3 เดือนข้างหน้า
(6) สาขาการผลิตเคมีภัณฑ์และผลิตภัณฑ์เคมีภัณฑ์		
ISIC 2411 การผลิตเคมีภัณฑ์ขั้นมูลฐานยกเว้นปุ๋ยและสารประกอบไนโตรเจน	41.7	45.8
ISIC 2412 การผลิตปุ๋ยและสารประกอบไนโตรเจน	40.6	50.6
ISIC 2413 การผลิตพลาสติกในขั้นต้นและยางสังเคราะห์	40.6	41.7
ISIC 2423 การผลิตผลิตภัณฑ์ทางเภสัชกรรมเคมีภัณฑ์ที่ใช้รักษาโรคและผลิตภัณฑ์ที่ทำจากสมุนไพร	41.7	41.7
ISIC 2429 การผลิตผลิตภัณฑ์เคมีอื่นๆซึ่งมิได้จัดประเภทไว้ในที่อื่น	38.9	55.0
(7) สาขาการผลิตผลิตภัณฑ์จากแร่โลหะ		
ISIC 2691 การผลิตเซรามิกชนิดไม่ทนไฟซึ่งไม่ได้ใช้ในงานก่อสร้าง	41.7	45.4
ISIC 2692 การผลิตผลิตภัณฑ์เซรามิกชนิดทนไฟ	38.9	44.4
ISIC 2695 การผลิตผลิตภัณฑ์จากคอนกรีตซีเมนต์และปูนปลาสเตอร์	41.7	43.2

*หมายเหตุ: จำนวนตัวอย่างมีเพียง 1 ตัวอย่าง

**หมายเหตุ: จำนวนตัวอย่างมีเพียง 2 ตัวอย่าง

ตารางที่ 2 ดัชนีความเชื่อมั่นภาคการผลิตของวิสาหกิจขนาดกลางและขนาดย่อมแยกตามสาขาย่อยของแต่ละอุตสาหกรรม (ต่อ)

ดัชนีภาคการผลิต จำแนกตามสาขาย่อยของแต่ละอุตสาหกรรม	ไตรมาสที่ 3/2556	
	ปัจจุบัน	คาดการณ์ 3 เดือนข้างหน้า
(8) สาขาการผลิตเหล็ก โลหะ และผลิตภัณฑ์		
ISIC 2811 การผลิตผลิตภัณฑ์ที่มีโครงสร้างเป็นโลหะ	37.0	33.3
ISIC 2812 การผลิตถังน้ำที่เก็บน้ำและภาชนะบรรจุที่ทำจากโลหะ*	41.7	41.7
ISIC 2891 การผลิตผลิตภัณฑ์โลหะที่สร้างขึ้นโดยวิธีการตีการกด การตอกพิมพ์และการรีดในรูปแบบต่างๆรวมทั้งการผลิตผสมโลหะผง*	41.7	41.7
ISIC 2892 การตกแต่งและการเคลือบโลหะรวมทั้งการดำเนินการเกี่ยวกับวิศวกรรมเครื่องกลโดยได้รับค่าธรรมเนียมตอบแทนหรือโดยการทำสัญญาจ้าง	39.3	36.9
ISIC 2893 การผลิตของมีคมเครื่องมือที่ใช้งานด้วยมือและเครื่องโลหะทั่วไป*	41.7	41.7
ISIC 2899 การผลิตผลิตภัณฑ์โลหะประดิษฐ์อื่นๆซึ่งมิได้จัดประเภทไว้ในที่อื่น	41.7	41.7
(9) สาขาการผลิตเครื่องจักรกล		
ISIC 2911 การผลิตเครื่องยนต์และเครื่องกังหันยกเว้นเครื่องยนต์ที่ใช้กับอากาศยานยานยนต์และรถจักรยาน/รถจักรยานยนต์	37.5	33.3
ISIC 2912 การผลิตเครื่องสูบลมเครื่องอัดแท่งและวาล์ว	40.0	38.3
ISIC 2919 การผลิตเครื่องจักรที่ใช้งานทั่วไปอื่นๆ**	41.7	41.7
ISIC 2921 การผลิตเครื่องจักรที่ใช้ในการเกษตรและการป่าไม้	38.3	33.3
ISIC 2927 การผลิตอาวุธและกระสุน*	41.7	41.7
ISIC 2929 การผลิตเครื่องจักรที่ใช้ในงานเฉพาะอย่างอื่นๆ	41.7	43.1

*หมายเหตุ: จำนวนตัวอย่างมีเพียง 1 ตัวอย่าง

**หมายเหตุ: จำนวนตัวอย่างมีเพียง 2 ตัวอย่าง

ตารางที่ 2 ดัชนีความเชื่อมั่นภาคการผลิตของวิสาหกิจขนาดกลางและขนาดย่อมแยกตามสาขาย่อย
ของแต่ละอุตสาหกรรม (ต่อ)

ดัชนีภาคการผลิต จำแนกตามสาขาย่อยของแต่ละอุตสาหกรรม	ไตรมาสที่ 3/2556	
	ปัจจุบัน	คาดการณ์ 3 เดือนข้างหน้า
(10) สาขาการผลิตเครื่องเรือน		
ISIC 3610 การผลิตเฟอร์นิเจอร์	39.2	45.3
ISIC 3691 การผลิตเครื่องเพชรพลอยและรูปพรรณและ ของที่เกี่ยวข้อง	41.7	41.7
ISIC 3693 การผลิตเครื่องกีฬา**	37.5	37.5
ISIC 3694 การผลิตของเล่นเกมและของเล่น	41.7	39.6
ISIC 3699 การผลิตอื่นๆซึ่งมิได้จัดประเภทไว้ในที่อื่น	33.3	50.0

*หมายเหตุ: จำนวนตัวอย่างมีเพียง 1 ตัวอย่าง

**หมายเหตุ: จำนวนตัวอย่างมีเพียง 2 ตัวอย่าง

ตารางที่ 3 การเปลี่ยนแปลงดัชนีความเชื่อมั่นภาคการผลิตของวิสาหกิจขนาดกลางและขนาดย่อมแยกตามสาขาย่อยของแต่ละอุตสาหกรรม (เปรียบเทียบดัชนีของเดือนปัจจุบันกับดัชนีภาคการณ 3 เดือนข้างหน้า)

	MSSI > 50	MSSI ≤ 50
MSSI ปรับตัว เพิ่มขึ้น	ISIC1511 การผลิตเนื้อสัตว์และผลิตภัณฑ์จากเนื้อสัตว์ ISIC1512 การแปรรูปและการเก็บถนอมสัตว์น้ำและผลิตภัณฑ์จากสัตว์น้ำ ISIC 1513 การแปรรูปผลไม้และผัก ISIC 1514 การผลิตน้ำมันจากพืชไขมันสัตว์และไขมันสัตว์* ISIC 1531 การผลิตผลิตภัณฑ์ที่ได้จากการไม่-สัณฐานพืช ISIC 1541 การผลิตผลิตภัณฑ์ประเภทอบ ISIC 1543 การผลิตโกโก้ช็อกโกแลตและขนมที่ทำจากน้ำตาล* ISIC 1544 การผลิตมะกะโรนีสั้นบะหมี่เส้นก๋วยเตี๋ยวเส้นหมี่ เส้นเส้นและผลิตภัณฑ์อาหารประเภทแป้งที่คล้ายกัน ISIC 1551 การกลั่นการกลั่นลำดับส่วนและการผสมสุรา รวมทั้งการผลิตเอทิลแอลกอฮอล์ที่ได้จากการหมัก* ISIC 1552 การผลิตไวน์* ISIC 1711 การจัดเตรียมและการปั่นเส้นใยสิ่งทอรวมทั้งการทอ สิ่งทอ ISIC 1729 การผลิตสิ่งทออื่นๆซึ่งมิได้จัดประเภทไว้ในที่อื่น ISIC 1810 การผลิตเครื่องแต่งกายยกเว้นเครื่องแต่งกายที่ทำจาก ขนสัตว์ ISIC 2102 การผลิตกระดาษลูกฟูกและการผลิตกระดาษที่ทำจากกระดาษ** ISIC 2412 การผลิตปุ๋ยและสารประกอบไนโตรเจน ISIC 2429 การผลิตผลิตภัณฑ์เคมีอื่นๆซึ่งมิได้จัดประเภทไว้ในที่อื่น <p style="text-align: right;">(16กลุ่มย่อย)</p>	ISIC 1533 การผลิตอาหารสัตว์สำเร็จรูป ISIC 1549 การผลิตผลิตภัณฑ์อาหารอื่นๆ ISIC 1554 การผลิตเครื่องดื่มที่ไม่มีแอลกอฮอล์รวมทั้งการผลิต น้ำแร่บรรจุขวด ISIC 2010 การเลื่อยไม้และการไสไม้ ISIC 2029 การผลิตอื่นที่ทำจากไม้และสิ่งของที่ทำจากไม้กึ่ง ฟางและวัสดุอัดก๊าศ ISIC 2101 การผลิตเชื้อกระดาษกระดาษและกระดาษแข็ง ISIC 2411 การผลิตเคมีภัณฑ์ขั้นมูลฐานยกเว้นปุ๋ยและ สารประกอบไนโตรเจน ISIC 2413 การผลิตพลาสติกในขั้นต้นและยางสังเคราะห์ ISIC 2691 การผลิตเซรามิกชนิดไมทนไฟซึ่งไม่ได้ใช้ในงานก่อสร้าง ISIC 2692 การผลิตผลิตภัณฑ์เซรามิกชนิดทนไฟ ISIC 2695 การผลิตผลิตภัณฑ์จากคอนกรีตซีเมนต์และ ปูนปลาสเตอร์ ISIC 2929 การผลิตเครื่องจักรที่ใช้ในงานเฉพาะอย่างอื่นๆ ISIC 3610 การผลิตเฟอร์นิเจอร์ ISIC 3699 การผลิตอื่นๆซึ่งมิได้จัดประเภทไว้ในที่อื่น <p style="text-align: right;">(14กลุ่มย่อย)</p>

*หมายเหตุ: จำนวนตัวอย่างมีเพียง 1 ตัวอย่าง

**หมายเหตุ: จำนวนตัวอย่างมีเพียง 2 ตัวอย่าง

ตารางที่ 3 การเปลี่ยนแปลงดัชนีความเชื่อมั่นภาคการผลิตของวิสาหกิจขนาดกลางและขนาดย่อมแยกตามสาขาย่อยของแต่ละอุตสาหกรรม (เปรียบเทียบดัชนีของเดือนปัจจุบันกับดัชนีภาคการณ 3 เดือนข้างหน้า) (ต่อ)

	MSSI > 50	MSSI ≤ 50
MSSI ปรับตัวลดลง		ISIC 1520 การผลิตผลิตภัณฑ์ที่ได้จากนม ISIC 1532 การผลิตสตราช์และผลิตภัณฑ์จากสตราช์ ISIC 1712 การแต่งสำเร็จสิ่งทอ** ISIC 2022 การผลิตเครื่องมือที่ใช้ในการก่อสร้างและเครื่องประกอบอาคาร ISIC 2109 การผลิตสิ่งของอื่นๆที่ทำจากกระดาษและกระดาษแข็ง* ISIC 2423 การผลิตผลิตภัณฑ์ทางเภสัชกรรมเคมีภัณฑ์ที่ใช้รักษาโรคและสมุนไพร ISIC 2811 การผลิตผลิตภัณฑ์ที่มีโครงสร้างเป็นโลหะ ISIC 2812 การผลิตถังน้ำที่เก็บน้ำและภาชนะบรรจุที่ทำจากโลหะ* ISIC 2891 การผลิตผลิตภัณฑ์โลหะที่สร้างขึ้นในรูปแบบต่างๆและการผสมโลหะผง* ISIC 2892 การตกแต่งและการเคลือบโลหะรวมทั้งการดำเนินการเกี่ยวกับวิศวกรรมเครื่องกล ISIC 2893 การผลิตของมีคมเครื่องมือที่ใช้งานด้วยมือและเครื่องโลหะทั่วไป* ISIC 2899 การผลิตผลิตภัณฑ์โลหะประดิษฐ์อื่นๆซึ่งมิได้จัดประเภทไว้ในที่อื่น ISIC 2911 การผลิตเครื่องยนต์และเครื่องกังหันยกเว้นเครื่องยนต์ที่ใช้กับอากาศยาน ยานยนต์และ รถจักรยาน/รถจักรยานยนต์ ISIC 2912 การผลิตเครื่องสูบลมเครื่องอัดแท่งและวาล์ว ISIC 2919 การผลิตเครื่องจักรที่ใช้งานทั่วไปอื่นๆ** ISIC 2921 การผลิตเครื่องจักรที่ใช้ในการเกษตรและการป่าไม้ ISIC 2927 การผลิตอาวุธและกระสุน* ISIC 3691 การผลิตเครื่องเพชรพลอยและรูปพรรณและของที่เกี่ยวข้อง ISIC 3693 การผลิตเครื่องกีฬา** ISIC 3694 การผลิตของเล่นเกมและของเล่น
	(0กลุ่มย่อย)	(20กลุ่มย่อย)
MSSIคงที่	(0กลุ่มย่อย)	(0กลุ่มย่อย)

*หมายเหตุ: จำนวนตัวอย่างมีเพียง 1 ตัวอย่าง

**หมายเหตุ: จำนวนตัวอย่างมีเพียง 2 ตัวอย่าง

จากตารางที่ 2 และ 3 ดัชนีความเชื่อมั่นภาคการผลิตของวิสาหกิจขนาดกลางและขนาดย่อมแยกตามสาขาย่อยของแต่ละอุตสาหกรรม ทำการเปรียบเทียบค่าดัชนีของเดือนปัจจุบันกับดัชนีภาคการณ 3 เดือนข้างหน้า พบว่าค่าดัชนีความเชื่อมั่นฯ สาขาย่อยของแต่ละอุตสาหกรรมเปลี่ยนแปลงดังนี้

สาขาย่อยของแต่ละอุตสาหกรรมที่มีค่าดัชนีความเชื่อมั่นฯ ปรับตัวเพิ่มขึ้นในระดับที่ค่าความเชื่อมั่นมากกว่า 50.0 มีจำนวน 16 กลุ่มย่อย ได้แก่อุตสาหกรรมการผลิตเนื้อสัตว์และผลิตภัณฑ์จากเนื้อสัตว์ อุตสาหกรรมการแปรรูปและการเก็บถนอมสัตว์น้ำและผลิตภัณฑ์จากสัตว์น้ำ อุตสาหกรรมการแปรรูปผลไม้และผัก อุตสาหกรรมการผลิตน้ำมันจากพืชน้ำมันสัตว์และไขมันสัตว์* อุตสาหกรรมการผลิตผลิตภัณฑ์ที่ได้

จากการโม่-สีธัญพืช อุตสาหกรรมการผลิตผลิตภัณฑ์ประเภทอบ อุตสาหกรรมการผลิตโกโก้ช็อกโกแลต และขนมที่ทำจากน้ำตาล* อุตสาหกรรมการผลิตมะกะโรนีเส้นบะหมี่เส้นก๋วยเตี๋ยวเส้นหมี่วุ้นเส้นและผลิตภัณฑ์อาหารประเภทแป้งที่คล้ายกัน อุตสาหกรรมการกลั่นการกลั่นลำดับส่วนและการผสมสุรารวมทั้งการผลิตเอทิลแอลกอฮอล์ที่ได้จากการหมัก* อุตสาหกรรมการผลิตไวน์* อุตสาหกรรมการจัดเตรียมและการปั่นเส้นใยสิ่งทอรวมทั้งการทอ สิ่งทอ อุตสาหกรรมการผลิตสิ่งทออื่นๆซึ่งมิได้จัดประเภทไว้ในที่อื่น อุตสาหกรรมการผลิตเครื่องแต่งกายยกเว้นเครื่องแต่งกายที่ทำจากขนสัตว์ อุตสาหกรรมการผลิตกระดาษ ลูกฟูกและการผลิตภาชนะที่ทำจากกระดาษ** อุตสาหกรรมการผลิตปุ๋ยและสารประกอบไนโตรเจน อุตสาหกรรมการผลิตผลิตภัณฑ์เคมีอื่นๆซึ่งมิได้จัดประเภทไว้ในที่อื่น

สาขาย่อยของแต่ละอุตสาหกรรมที่มีค่าดัชนีความเชื่อมั่นฯ ปรับตัวเพิ่มขึ้นในระดับที่ค่าความเชื่อมั่นน้อยกว่าหรือเท่ากับ 50.0 มีจำนวน 14 กลุ่มย่อย ได้แก่ อุตสาหกรรมการผลิตอาหารสัตว์สำเร็จรูป อุตสาหกรรมการผลิตผลิตภัณฑ์อาหารอื่นๆ อุตสาหกรรมการผลิตเครื่องเค็มที่ไม่มีแอลกอฮอล์รวมทั้งการผลิตน้ำแร่บรรจุขวด อุตสาหกรรมการเลื่อยไม้และการไสไม้ อุตสาหกรรมการผลิตอื่นที่ทำจากไม้และสิ่งของที่ทำจากไม้ก๊อก ฟาง และวัสดุถักสาน อุตสาหกรรมการผลิตเยื่อกระดาษกระดาษและกระดาษแข็ง อุตสาหกรรมการผลิตเคมีภัณฑ์ขั้นมูลฐานยกเว้นปุ๋ยและสารประกอบไนโตรเจน อุตสาหกรรมการผลิตพลาสติกในขั้นต้นและยางสังเคราะห์ อุตสาหกรรมการผลิตเซรามิกชนิดไม่ทนไฟซึ่งไม่ได้ใช้งานก่อสร้าง อุตสาหกรรมการผลิตผลิตภัณฑ์เซรามิกชนิดทนไฟ อุตสาหกรรมการผลิตผลิตภัณฑ์จากคอนกรีต ซีเมนต์และปูนปลาสเตอร์ อุตสาหกรรมการผลิตเครื่องจักรที่ใช้ในงานเฉพาะอย่างอื่นๆ อุตสาหกรรมการผลิตเฟอร์นิเจอร์ อุตสาหกรรมการผลิตอื่นๆซึ่งมิได้จัดประเภทไว้ในที่อื่น

ไม่มีสาขาย่อยใดในแต่ละอุตสาหกรรมที่มีค่าดัชนีความเชื่อมั่นฯ ปรับตัวลดลงในระดับที่ค่าความเชื่อมั่นมากกว่า 50.0

สาขาย่อยของแต่ละอุตสาหกรรมที่มีค่าดัชนีความเชื่อมั่นฯ ปรับตัวลดลงในระดับที่ค่าความเชื่อมั่นน้อยกว่าหรือเท่ากับ 50.0 มีจำนวน 20 กลุ่มย่อย ได้แก่ อุตสาหกรรมการผลิตผลิตภัณฑ์ที่ได้จากนม อุตสาหกรรมการผลิตสตาร์ชและผลิตภัณฑ์จากสตาร์ช อุตสาหกรรมการแต่งสำเร็จสิ่งทอ** อุตสาหกรรมการผลิตเครื่องไม้ที่ใช้ในการก่อสร้างและเครื่องประกอบอาคาร อุตสาหกรรมการผลิตสิ่งของอื่นๆที่ทำจากกระดาษและกระดาษแข็ง* อุตสาหกรรมการผลิตผลิตภัณฑ์ทางเภสัชกรรมเคมีภัณฑ์ที่ใช้รักษาโรคและสมุนไพร อุตสาหกรรมการผลิตผลิตภัณฑ์ที่มีโครงสร้างเป็นโลหะ อุตสาหกรรมการผลิตถังน้ำที่เก็บน้ำและภาชนะบรรจุที่ทำจากโลหะ* อุตสาหกรรมการผลิตผลิตภัณฑ์โลหะที่ทำขึ้นในรูปแบบต่างๆและการผสมโลหะผง* อุตสาหกรรมการตกแต่งและการเคลือบ โลหะรวมทั้งการดำเนินการเกี่ยวกับวิศวกรรมเครื่องกล อุตสาหกรรมการผลิตของมีคมเครื่องมือที่ใช้งานด้วยมือและเครื่องโลหะทั่วไป* อุตสาหกรรมการผลิตผลิตภัณฑ์โลหะประดิษฐ์อื่นๆซึ่งมิได้จัดประเภทไว้ในที่อื่น อุตสาหกรรมการผลิตเครื่องยนต์และเครื่อง

กั้งห้ันยกเว้ันเครื่องย่นต์ ที่ใ้ใช้กั้บอากาศยาน ยานย่นต์ แล้ะรถจั้กรยาน/รถจั้กรยานย่นต์ อุตสาหกรรรมการผลิิต
เครื่องสูบเครื่องอัดแท้ปและวาล์ว อุตสาหกรรรมการผลิิตเครื่องจั้กรที่ใ้ใช้งานท้ว้ไปอื่่นๆ** อุตสาหกรรรมการ
ผลิิตเครื่องจั้กรที่ใ้ใช้ในการเกยศรและกาารป่าไม้ อุตสาหกรรรมการผลิิตอาวุธและกระสุน* อุตสาหกรรรมการ
ผลิิตเครื่องเพชรพลอยและรูปพรณและขงที่เก้ียวข้้อง อุตสาหกรรรมการผลิิตเครื่องกีพา** อุตสาหกรรรม
การผลิิตขงเล่นเกมและขงเล่น

ไม่มีสาขาย่อยใดในแต่ละอุตสาหกรรมที่มีค่าดัชนีความเช้ือมัน่ฯ คงที่อยู่ที่ระดั้บเดิม ในระดั้บที่ค่า
ความเช้ือมัน่มากกว่า 50.0

ไม่มีสาขาย่อยใดในแต่ละอุตสาหกรรมที่มีค่าดัชนีความเช้ือมัน่ฯ คงที่อยู่ที่ระดั้บเดิม ในระดั้บที่ค่า
ความเช้ือมัน่น้อยกว่าหรือเท่ากั้บ 50.0

5. ดัชนีความเชื่อมั่นภาคการผลิตของวิสาหกิจขนาดกลางและขนาดย่อมแยกตามองค์ประกอบของปัจจัยกำหนดค่าดัชนีภาคการผลิตของ SMEs

ตารางที่ 4 ดัชนีความเชื่อมั่นภาคการผลิตของวิสาหกิจขนาดกลางและขนาดย่อมแยกตามองค์ประกอบของปัจจัยกำหนดค่าดัชนีภาคการผลิตทั้ง 6 องค์ประกอบ

ดัชนีรวม	ไตรมาสที่ 3/2556	
	ปัจจุบัน	คาดการณ์ 3 เดือนข้างหน้า
1. ยอดรับคำสั่งซื้อโดยรวม	35.8	58.3
1.1 ยอดรับคำสั่งซื้อในประเทศ (ถ้ามี)	35.8	58.3
1.2 ยอดรับคำสั่งซื้อต่างประเทศ (ถ้ามี)	40.7	45.0
2. ปริมาณการผลิต	46.3	61.8
3. สินค้าคงคลัง	46.3	61.7
4. ต้นทุนการประกอบการ	0.2	1.3
5. กำไรสุทธิ	34.6	56.3
6. การจ้างงาน	49.8	51.0

จากตารางที่ 4 ดัชนีความเชื่อมั่นภาคการผลิตของวิสาหกิจขนาดกลางและขนาดย่อมแยกตามองค์ประกอบของปัจจัยกำหนดค่าดัชนีภาคการผลิต ประกอบด้วย (1) ยอดรับคำสั่งซื้อโดยรวม (2) ปริมาณการผลิต (3) สินค้าคงคลัง (4) ต้นทุนการประกอบการ (5) กำไรสุทธิ และ (6) การจ้างงาน พบว่าค่าดัชนีความเชื่อมั่นภาคการผลิตในปัจจุบันทุกองค์ประกอบมีค่าดัชนีอยู่ในระดับต่ำกว่า 50.0 แสดงว่าผู้ประกอบการภาคการผลิตมีความเชื่อมั่นว่าภาวะทางธุรกิจในทุก ๆ องค์ประกอบข้างต้นอยู่ในระดับที่ไม่ดี โดยเฉพาะด้านต้นทุนการประกอบการที่มีค่าดัชนีอยู่ในระดับที่ต่ำมาก คือ 0.2 สะท้อนให้เห็นว่าผู้ประกอบการประสบปัญหาด้านต้นทุนการประกอบการอย่างมาก และเมื่อเทียบกับดัชนีความเชื่อมั่นคาดการณ์ 3 เดือนข้างหน้า กับดัชนีความเชื่อมั่นของเดือนปัจจุบัน พบว่าดัชนีส่วนใหญ่ปรับตัวในทิศทางที่เพิ่มขึ้นและอยู่ในระดับที่มากกว่า 50.0 แสดงให้เห็นว่าผู้ประกอบการภาคการผลิตมีความเชื่อมั่นว่าสถานการณ์ในช่วงเวลา 3 เดือนข้างหน้ามีแนวโน้มที่ดีขึ้น อย่างไรก็ตามดัชนีความเชื่อมั่นด้านต้นทุนประกอบการในอีก 3 เดือนข้างหน้ายังอยู่ในระดับที่ต่ำมาก

(1) ยอดรับคำสั่งซื้อ ดัชนีความเชื่อมั่นฯ ยอดรับคำสั่งซื้อ โดยรวมเดือนปัจจุบันอยู่ที่ระดับ 35.8 ดัชนีความเชื่อมั่นฯ ยอดรับคำสั่งซื้อโดยรวม คาดการณ์ 3 เดือนข้างหน้า ปรับตัวในทิศทางที่เพิ่มขึ้นอยู่ที่ระดับ 58.3 ดัชนีความเชื่อมั่นฯ ยอดรับคำสั่งซื้อในประเทศเดือนปัจจุบัน อยู่ที่ระดับ 35.8 ดัชนีความเชื่อมั่นฯ

ยอดรับคำสั่งซื้อในประเทศคาดการณ์ 3 เดือนข้างหน้า ปรับตัวเพิ่มขึ้นอยู่ที่ระดับ 58.3 และดัชนีความเชื่อมั่น ยอดรับคำสั่งซื้อต่างประเทศเดือนปัจจุบันอยู่ที่ระดับ 40.7 ดัชนีความเชื่อมั่นฯ ยอดรับคำสั่งซื้อต่างประเทศ คาดการณ์ 3 เดือนข้างหน้า ปรับตัวเพิ่มขึ้นอยู่ที่ระดับ 45.0 จากค่าดัชนีสะท้อนให้เห็นว่า ยอดรับคำสั่งซื้อ โดยรวม ยอดรับคำสั่งซื้อในประเทศ และยอดรับคำสั่งซื้อต่างประเทศของเดือนปัจจุบันอยู่ในระดับที่ไม่ดี เนื่องจากค่าดัชนีอยู่ที่ระดับต่ำกว่า 50.0 สำหรับดัชนีคาดการณ์ 3 เดือนข้างหน้า ยอดรับคำสั่งซื้อโดยรวมและ ยอดรับคำสั่งซื้อในประเทศมีแนวโน้มที่ดีเนื่องจากดัชนีปรับตัวเพิ่มขึ้นและอยู่ในระดับที่มากกว่า 50.0

(2) ปริมาณการผลิต ดัชนีความเชื่อมั่นฯ ปริมาณการผลิตเดือนปัจจุบันอยู่ที่ระดับ 46.3 ดัชนีความเชื่อมั่นฯ ปริมาณการผลิต คาดการณ์ 3 เดือนข้างหน้า ปรับตัวในทิศทางที่เพิ่มขึ้นอยู่ที่ระดับ 61.8 แสดงให้เห็นว่าผู้ประกอบการ SMEs มีความเชื่อมั่นว่าปริมาณการผลิตในปัจจุบันอยู่ในระดับที่ไม่ดีเนื่องจากค่าดัชนี อยู่ในระดับที่ต่ำกว่า 50.0 แต่คาดการณ์ปริมาณการผลิตในอีก 3 เดือนข้างหน้ามีแนวโน้มที่จะปรับตัวเพิ่มขึ้น และค่าดัชนีปรับเพิ่มอยู่ในระดับที่มากกว่า 50.0 แสดงว่าภาวะการณ์โดยรวมด้านปริมาณการผลิตในอีก 3 เดือนข้างหน้าอยู่ในระดับที่ดี

(3) สินค้าคงคลัง ดัชนีความเชื่อมั่นฯสินค้าคงคลังเดือนปัจจุบันอยู่ที่ระดับ 46.3 ดัชนีความเชื่อมั่นฯ สินค้าคงคลัง คาดการณ์ 3 เดือนข้างหน้า ปรับตัวในทิศทางที่เพิ่มขึ้นอยู่ที่ระดับ 61.7 แสดงให้เห็นว่า ผู้ประกอบการ SMEs มีความเชื่อมั่นว่าสินค้าคงคลังในปัจจุบันอยู่ในระดับที่ไม่ดีเนื่องจากค่าดัชนีอยู่ใน ระดับต่ำกว่า 50.0 แต่คาดการณ์สินค้าคงคลังในอีก 3 เดือนข้างหน้า มีแนวโน้มที่จะปรับตัวเพิ่มขึ้น และค่า ดัชนีปรับเพิ่มอยู่ในระดับที่มากกว่า 50.0 แสดงว่าภาวะการณ์โดยรวมด้านสินค้าคงคลังในอีก 3 เดือนข้างหน้า อยู่ในระดับที่ดี

(4) ต้นทุนการประกอบการ ดัชนีความเชื่อมั่นฯต้นทุนการประกอบการ เดือนปัจจุบันอยู่ที่ระดับ 0.2 ดัชนีความเชื่อมั่นฯ ต้นทุนการประกอบการคาดการณ์ 3 เดือนข้างหน้า ค่าดัชนียังคงอยู่ในระดับที่ต่ำซึ่งค่า ดัชนีอยู่ที่ระดับ 1.3 แสดงให้เห็นว่า ผู้ประกอบการ SMEs เชื่อมั่นว่าต้นทุนการประกอบการทั้งในเดือน ปัจจุบันและ ในอีก 3 เดือนข้างหน้า อยู่ในระดับที่ไม่ดีค่อนข้างมากเนื่องจากระดับค่าดัชนีต่ำกว่า 50.0 มาก และค่าดัชนีต่ำกว่าปัจจัยอื่น ๆ สะท้อนให้เห็นว่าปัจจัยด้านต้นทุนการประกอบการเป็นปัญหาที่สำคัญของ ประกอบการ SMEs

(5) กำไรสุทธิ ดัชนีความเชื่อมั่นฯ กำไรสุทธิเดือนปัจจุบันอยู่ที่ระดับ 34.6 ดัชนีความเชื่อมั่นฯ กำไร สุทธิ คาดการณ์ 3 เดือนข้างหน้า ปรับตัวในทิศทางที่เพิ่มขึ้นอยู่ที่ระดับ 56.3 แสดงให้เห็นว่า ผู้ประกอบการ SMEs มีความเชื่อมั่นว่ากำไรสุทธิในปัจจุบันอยู่ในระดับที่ไม่ดีเนื่องจากค่าดัชนีอยู่ในระดับต่ำกว่า 50.0 แต่ คาดการณ์กำไรสุทธิในอีก 3 เดือนข้างหน้ามีแนวโน้มที่จะปรับตัวในทิศทางที่เพิ่มขึ้นและค่าดัชนีอยู่ที่ระดับ มากกว่า 50.0 แสดงว่าภาวะการณ์โดยรวมด้านกำไรสุทธิในอีก 3 เดือนข้างหน้าอยู่ในระดับที่ดี

(6) การจ้างงาน ดัชนีความเชื่อมั่นการจ้างงานเดือนปัจจุบันอยู่ที่ระดับ 49.8 ดัชนีความเชื่อมั่นการจ้างงาน คาดการณ์ 3 เดือนข้างหน้ามีแนวโน้มปรับตัวในทิศทางที่เพิ่มขึ้นอยู่ที่ระดับ 51.0 แสดงให้เห็นว่า ผู้ประกอบการ SMEs มีความเชื่อมั่นว่าการจ้างงานในปัจจุบันอยู่ในระดับที่ไม่ดีเนื่องจากค่าดัชนีอยู่ในระดับต่ำกว่า 50.0 แต่คาดการณ์การจ้างงานในอีก 3 เดือนข้างหน้ามีการขยายตัวของความต้องการการจ้างงานเพิ่มขึ้นเล็กน้อย เนื่องจากค่าดัชนีคาดการณ์การจ้างงานอีก 3 เดือนข้างหน้ามีแนวโน้มปรับตัวเพิ่มขึ้นและอยู่ในระดับมากกว่า 50.0

ตารางที่ 5 ดัชนีความเชื่อมั่นภาคการผลิตของวิสาหกิจขนาดกลางและขนาดย่อม จำแนกตามสาขา และองค์ประกอบของปัจจัยกำหนดค่าดัชนีภาคการผลิตทั้ง 6 องค์ประกอบ

ดัชนีความเชื่อมั่นฯ จำแนกตามสาขาและองค์ประกอบของปัจจัย	ไตรมาสที่ 3/2556	
	ปัจจุบัน	ภาคการณ 3 เดือนข้างหน้า
(1) สาขาการผลิตผลิตภัณฑ์อาหารและเครื่องดื่ม		
1. ยอดรับคำสั่งซื้อโดยรวม	27.4	61.1
1.1 ยอดรับคำสั่งซื้อในประเทศ (ถ้ามี)	27.4	61.1
1.2 ยอดรับคำสั่งซื้อต่างประเทศ (ถ้ามี)	34.7	37.5
2. ปริมาณการผลิต	66.5	66.5
3. สินค้าคงคลัง	66.3	66.3
4. ต้นทุนการประกอบการ	0.5	0.5
5. กำไรสุทธิ	59.6	59.6
6. การจ้างงาน	50.5	50.5
(2) สาขาการผลิตสิ่งทอสิ่งถัก		
1. ยอดรับคำสั่งซื้อโดยรวม	50.0	71.1
1.1 ยอดรับคำสั่งซื้อในประเทศ (ถ้ามี)	50.0	71.1
1.2 ยอดรับคำสั่งซื้อต่างประเทศ (ถ้ามี)	50.0	66.7
2. ปริมาณการผลิต	50.0	71.1
3. สินค้าคงคลัง	50.0	71.1
4. ต้นทุนการประกอบการ	0.0	0.0
5. กำไรสุทธิ	47.4	68.4
6. การจ้างงาน	50.0	50.0
(3) สาขาการผลิตเครื่องแต่งกาย		
1. ยอดรับคำสั่งซื้อโดยรวม	35.4	61.0
1.1 ยอดรับคำสั่งซื้อในประเทศ (ถ้ามี)	35.4	61.0
1.2 ยอดรับคำสั่งซื้อต่างประเทศ (ถ้ามี)	46.2	46.2
2. ปริมาณการผลิต	50.0	64.6
3. สินค้าคงคลัง	50.0	64.6
4. ต้นทุนการประกอบการ	0.0	0.1
5. กำไรสุทธิ	34.1	61.0
6. การจ้างงาน	50.0	53.7

ตารางที่ 5 ดัชนีความเชื่อมั่นภาคการผลิตของวิสาหกิจขนาดกลางและขนาดย่อม จำแนกตามสาขา และองค์ประกอบของปัจจัยกำหนดค่าดัชนีภาคการผลิตทั้ง 6 องค์ประกอบ (ต่อ)

ดัชนีความเชื่อมั่นฯ จำแนกตามสาขาและองค์ประกอบของปัจจัย	ไตรมาสที่ 3/2556	
	ปัจจุบัน	ภาคการณ 3 เดือนข้างหน้า
(4) สาขาการผลิตไม้และผลิตภัณฑ์จากไม้		
1. ยอดรับคำสั่งซื้อโดยรวม	46.7	53.3
1.1 ยอดรับคำสั่งซื้อในประเทศ (ถ้ามี)	46.7	53.3
1.2 ยอดรับคำสั่งซื้อต่างประเทศ (ถ้ามี)	50.0	50.0
2. ปริมาณการผลิต	50.0	55.5
3. สินค้าคงคลัง	50.0	55.5
4. ต้นทุนการประกอบการ	0.0	0.0
5. กำไรสุทธิ	46.7	55.0
6. การจ้างงาน	50.0	50.0
(5) สาขาการผลิตกระดาษและผลิตภัณฑ์จากกระดาษ		
1. ยอดรับคำสั่งซื้อโดยรวม	40.9	63.6
1.1 ยอดรับคำสั่งซื้อในประเทศ (ถ้ามี)	40.9	63.6
1.2 ยอดรับคำสั่งซื้อต่างประเทศ (ถ้ามี)	50.0	50.0
2. ปริมาณการผลิต	50.0	63.6
3. สินค้าคงคลัง	50.0	63.6
4. ต้นทุนการประกอบการ	0.0	0.0
5. กำไรสุทธิ	36.4	54.5
6. การจ้างงาน	50.0	50.0
(6) สาขาการผลิตเคมีภัณฑ์และผลิตภัณฑ์เคมี		
1. ยอดรับคำสั่งซื้อโดยรวม	46.9	61.5
1.1 ยอดรับคำสั่งซื้อในประเทศ (ถ้ามี)	46.9	61.5
1.2 ยอดรับคำสั่งซื้อต่างประเทศ (ถ้ามี)	-	-
2. ปริมาณการผลิต	50.0	61.5
3. สินค้าคงคลัง	50.0	61.5
4. ต้นทุนการประกอบการ	0.0	1.0
5. กำไรสุทธิ	44.8	59.4
6. การจ้างงาน	50.0	50.0

ตารางที่ 5 ดัชนีความเชื่อมั่นภาคการผลิตของวิสาหกิจขนาดกลางและขนาดย่อม จำแนกตามสาขา และองค์ประกอบของปัจจัยกำหนดค่าดัชนีภาคการผลิตทั้ง 6 องค์ประกอบ (ต่อ)

ดัชนีความเชื่อมั่นฯ จำแนกตามสาขาและองค์ประกอบของปัจจัย	ไตรมาสที่ 3/2556	
	ปัจจุบัน	ภาคการณ 3 เดือนข้างหน้า
(7) สาขาการผลิตผลิตภัณฑ์จากแร่โลหะ		
1. ยอดรับคำสั่งซื้อโดยรวม	50.0	52.2
1.1 ยอดรับคำสั่งซื้อในประเทศ (ถ้ามี)	50.0	52.2
1.2 ยอดรับคำสั่งซื้อต่างประเทศ (ถ้ามี)	-	-
2. ปริมาณการผลิต	50.0	52.2
3. สินค้าคงคลัง	50.0	52.2
4. ต้นทุนการประกอบการ	0.0	4.3
5. กำไรสุทธิ	47.8	52.2
6. การจ้างงาน	50.0	52.2
(8) สาขาการผลิตเหล็ก โลหะ และผลิตภัณฑ์		
1. ยอดรับคำสั่งซื้อโดยรวม	43.2	43.2
1.1 ยอดรับคำสั่งซื้อในประเทศ (ถ้ามี)	43.2	43.2
1.2 ยอดรับคำสั่งซื้อต่างประเทศ (ถ้ามี)	-	-
2. ปริมาณการผลิต	50.0	43.2
3. สินค้าคงคลัง	50.0	43.2
4. ต้นทุนการประกอบการ	0.0	0.0
5. กำไรสุทธิ	40.9	40.9
6. การจ้างงาน	50.0	50.0
(9) สาขาการผลิตเครื่องจักรกล		
1. ยอดรับคำสั่งซื้อโดยรวม	44.6	44.6
1.1 ยอดรับคำสั่งซื้อในประเทศ (ถ้ามี)	44.6	44.6
1.2 ยอดรับคำสั่งซื้อต่างประเทศ (ถ้ามี)	50.0	50.0
2. ปริมาณการผลิต	50.0	44.6
3. สินค้าคงคลัง	50.0	44.6
4. ต้นทุนการประกอบการ	0.0	1.8
5. กำไรสุทธิ	44.6	42.9
6. การจ้างงาน	50.0	50.0

ตารางที่ 5 ดัชนีความเชื่อมั่นภาคการผลิตของวิสาหกิจขนาดกลางและขนาดย่อม จำแนกตามสาขา และองค์ประกอบของปัจจัยกำหนดค่าดัชนีภาคการผลิตทั้ง 6 องค์ประกอบ (ต่อ)

ดัชนีความเชื่อมั่นฯ จำแนกตามสาขาและองค์ประกอบของปัจจัย	ไตรมาสที่ 3/2556	
	ปัจจุบัน	ภาคการณ 3 เดือนข้างหน้า
(10) สาขาการผลิตเครื่องเรือน		
1. ยอดรับคำสั่งซื้อโดยรวม	44.0	52.7
1.1 ยอดรับคำสั่งซื้อในประเทศ (ถ้ามี)	44.0	52.7
1.2 ยอดรับคำสั่งซื้อต่างประเทศ (ถ้ามี)	44.4	55.6
2. ปริมาณการผลิต	50.0	56.0
3. สินค้าคงคลัง	50.0	56.0
4. ต้นทุนการประกอบการ	0.0	4.7
5. กำไรสุทธิ	40.7	46.7
6. การจ้างงาน	50.0	53.3

จากตารางที่ 5 ดัชนีความเชื่อมั่นภาคการผลิตของวิสาหกิจขนาดกลางและขนาดย่อม จำแนกตามสาขาและองค์ประกอบของปัจจัยกำหนดค่าดัชนีภาคการผลิตทั้ง 6 องค์ประกอบ ประกอบด้วย (1) ยอดรับคำสั่งซื้อโดยรวม (2) ปริมาณการผลิต (3) สินค้าคงคลัง (4) ต้นทุนการประกอบการ (5) กำไรสุทธิ และ (6) การจ้างงาน

(1) สาขาการผลิตผลิตภัณฑ์อาหารและเครื่องดื่ม ดัชนีความเชื่อมั่นฯ ด้านยอดรับคำสั่งซื้อโดยรวม ด้านปริมาณการผลิต ด้านสินค้าคงคลัง ด้านต้นทุนประกอบการ ด้านกำไรสุทธิ และด้านการจ้างงานในปัจจุบันอยู่ที่ระดับ 27.4, 66.5, 66.3, 0.5, 59.6 และ 50.5 ตามลำดับ และดัชนีความเชื่อมั่นภาคการณ 3 เดือนข้างหน้าปรับตัวในทิศทางที่เพิ่มขึ้น ได้แก่ ด้านยอดรับคำสั่งซื้อโดยรวมปรับเพิ่มขึ้นมาอยู่ที่ระดับ 61.1 ส่วนองค์ประกอบด้านอื่น ๆ คงที่อยู่ระดับเดิม จากค่าดัชนีความเชื่อมั่นด้านยอดรับคำสั่งซื้อโดยรวมในปัจจุบันอยู่ในระดับต่ำกว่า 50.0 สะท้อนให้เห็นว่าผู้ประกอบการยังประสบปัญหาด้านยอดรับคำสั่งซื้อโดยรวมในปัจจุบันยังมีปริมาณที่น้อยอย่างไรก็ตามการคาดการณในอีก 3 เดือนข้างหน้ายอดรับคำสั่งซื้อโดยรวมจะเพิ่มมากขึ้น ส่วนด้านต้นทุนประกอบการที่อยู่ในระดับที่ต่ำมาก แสดงให้เห็นว่าผู้ประกอบการประสบกับปัญหาภาระด้านต้นทุนที่เพิ่มมากขึ้น

(2) สาขาการผลิตสิ่งทอสิ่งถัก ดัชนีความเชื่อมั่นฯ ด้านยอดรับคำสั่งซื้อโดยรวม ด้านปริมาณการผลิต ด้านสินค้าคงคลัง ด้านต้นทุนประกอบการ ด้านกำไรสุทธิ และด้านการจ้างงานในปัจจุบันอยู่ที่ระดับ 50.0, 50.0, 50.0, 0.0, 47.4 และ 50.0 ตามลำดับและดัชนีความเชื่อมั่นภาคการณ 3 เดือนข้างหน้าปรับตัวในทิศทางที่เพิ่มขึ้น ได้แก่ ด้านยอดรับคำสั่งซื้อโดยรวม ด้านปริมาณการผลิต ด้านสินค้าคงคลัง และด้านกำไร

สุทธิ โดยปรับเพิ่มมาอยู่ที่ระดับ 71.1, 71.1, 71.1 และ 68.4 ตามลำดับ ส่วนองค์ประกอบด้านต้นทุนประกอบการและด้านการจ้างงาน ค่าดัชนีคงที่อยู่ระดับเดิมคือ 0.0 และ 50.0 ตามลำดับ จากค่าดัชนีแสดงให้เห็นว่าผู้ประกอบการประสบปัญหาด้านต้นทุนการประกอบการที่มีแนวโน้มเพิ่มสูงขึ้นอย่างต่อเนื่อง ส่งผลให้ดัชนีความเชื่อมั่นด้านต้นทุนประกอบการอยู่ในระดับที่ต่ำ (จากค่าดัชนีแสดงให้เห็นว่าผู้ประกอบการกลุ่มการผลิตสิ่งทอสิ่งถักทุกรายประสบปัญหาด้านต้นทุนการประกอบการที่เพิ่มขึ้นเนื่องจากค่าดัชนีความเชื่อมั่นเท่ากับ 0.0) โดยส่งผลให้ความเชื่อมั่นด้านกำไรสุทธิอยู่ในระดับที่ไม่ดี ซึ่งค่าดัชนีต่ำกว่า 50.0

(3) สาขาการผลิตเครื่องแต่งกาย ดัชนีความเชื่อมั่นฯ ด้านยอดขายคำสั่งซื้อโดยรวม ด้านปริมาณการผลิต ด้านสินค้าคงคลัง ด้านต้นทุนประกอบการ ด้านกำไรสุทธิ และด้านการจ้างงานในปัจจุบันอยู่ที่ระดับ 35.4, 50.0, 50.0, 0.0, 34.1 และ 50.0 ตามลำดับ และดัชนีความเชื่อมั่นคาดการณ์ 3 เดือนข้างหน้าปรับตัวในทิศทางที่เพิ่มขึ้นทุกองค์ประกอบโดยค่าดัชนีปรับเพิ่มขึ้นอยู่ที่ระดับ 61.0, 64.6, 64.6, 0.1, 61.0 และ 53.7 ตามลำดับ จากค่าดัชนีต้นทุนการประกอบการที่อยู่ในระดับต่ำมาก สะท้อนให้เห็นว่าผู้ประกอบการเชื่อมั่นว่าต้นทุนการประกอบการยังคงเป็นปัญหาที่สำคัญในปัจจุบันและอนาคต (จากค่าดัชนีแสดงให้เห็นว่าผู้ประกอบการกลุ่มการผลิตเครื่องแต่งกายทุกรายตอบว่าประสบปัญหาด้านต้นทุนการประกอบการในปัจจุบันเพิ่มขึ้นเนื่องจากค่าดัชนีความเชื่อมั่นเท่ากับ 0.0) ส่งผลให้ความเชื่อมั่นด้านยอดขายคำสั่งซื้อโดยรวมและด้านกำไรสุทธิอยู่ในระดับที่ไม่ดี ซึ่งค่าดัชนีต่ำกว่า 50.0

(4) สาขาการผลิตไม้และผลิตภัณฑ์จากไม้ ดัชนีความเชื่อมั่นฯ ด้านยอดขายคำสั่งซื้อโดยรวม ด้านปริมาณการผลิต ด้านสินค้าคงคลัง ด้านต้นทุนประกอบการ ด้านกำไรสุทธิ และด้านการจ้างงานในปัจจุบันอยู่ที่ระดับ 46.7, 50.0, 50.0, 0.0, 46.7 และ 50.0 ตามลำดับ และดัชนีความเชื่อมั่นคาดการณ์ 3 เดือนข้างหน้าปรับตัวในทิศทางที่เพิ่มขึ้นได้แก่ ด้านยอดขายคำสั่งซื้อโดยรวม ด้านปริมาณการผลิต ด้านสินค้าคงคลัง และด้านกำไรสุทธิ อยู่ที่ระดับ 53.3, 55.5, 55.5 และ 55.5 ตามลำดับ ส่วนองค์ประกอบด้านต้นทุนประกอบการและด้านการจ้างงาน คงที่อยู่ระดับเดิม คือ 0.0 และ 50.0 ตามลำดับ จากค่าดัชนีด้านต้นทุนการประกอบการที่ต่ำ แสดงให้เห็นว่าผู้ประกอบการเชื่อมั่นว่าต้นทุนการประกอบการยังคงเป็นปัญหาที่สำคัญทั้งในปัจจุบันและอนาคต (จากค่าดัชนีแสดงให้เห็นว่าผู้ประกอบการกลุ่มการผลิตไม้และผลิตภัณฑ์จากไม้ทุกรายตอบว่าประสบปัญหาด้านต้นทุนการประกอบการในปัจจุบันเพิ่มขึ้นเนื่องจากค่าดัชนีความเชื่อมั่นเท่ากับ 0.0) ส่งผลให้ความเชื่อมั่นด้านยอดขายคำสั่งซื้อโดยรวมและด้านกำไรสุทธิอยู่ในระดับที่ไม่ดี ซึ่งค่าดัชนีต่ำกว่า 50.0

(5) สาขาการผลิตกระดาษและผลิตภัณฑ์จากกระดาษ ดัชนีความเชื่อมั่นฯ ด้านยอดขายคำสั่งซื้อโดยรวม ด้านปริมาณการผลิต ด้านสินค้าคงคลัง ด้านต้นทุนประกอบการ ด้านกำไรสุทธิ และด้านการจ้างงานในปัจจุบันอยู่ที่ระดับ 40.9, 50.0, 50.0, 0.0, 36.4 และ 50.0 ตามลำดับ และดัชนีความเชื่อมั่น

คาดการณ์ 3 เดือนข้างหน้าปรับตัวในทิศทางที่เพิ่มขึ้นได้แก่ ด้านยอดขายคำสั่งซื้อโดยรวม ด้านปริมาณการผลิต ด้านสินค้าคงคลัง และด้านกำไรสุทธิ อยู่ที่ระดับ 63.6, 63.6, 63.6 และ 54.5 ตามลำดับ ส่วนองค์ประกอบด้านต้นทุนการประกอบการและด้านการจ้างงาน ค่าดัชนีคงที่อยู่ที่ระดับเดิม คือ 0.0 และ 50.0 ตามลำดับ จากค่าดัชนีแสดงให้เห็นว่าผู้ประกอบการเชื่อมั่นว่าต้นทุนการประกอบการยังคงเป็นปัญหาที่สำคัญทั้งในปัจจุบันและอนาคต (จากค่าดัชนีแสดงให้เห็นว่าผู้ประกอบการกลุ่มการผลิตกระดาษและผลิตภัณฑ์จากกระดาษทุกรายตอบว่าประสบปัญหาด้านต้นทุนการประกอบการเพิ่มขึ้นเนื่องจากค่าดัชนีความเชื่อมั่นเท่ากับ 0.0) ส่งผลให้ความเชื่อมั่นด้านยอดขายคำสั่งซื้อโดยรวมและด้านกำไรสุทธิอยู่ในระดับที่ไม่ดี ซึ่งค่าดัชนีต่ำกว่า 50.0

(6) สาขาการผลิตเคมีภัณฑ์และผลิตภัณฑ์เคมี ดัชนีความเชื่อมั่นฯ ด้านยอดขายคำสั่งซื้อโดยรวม ด้านปริมาณการผลิต ด้านสินค้าคงคลัง ด้านต้นทุนประกอบการ ด้านกำไรสุทธิ และด้านการจ้างงานในปัจจุบันอยู่ที่ระดับ 46.9, 50.0, 50.0, 0.0, 44.8 และ 50.0 ตามลำดับและดัชนีความเชื่อมั่นคาดการณ์ 3 เดือนข้างหน้า ปรับตัวในทิศทางที่เพิ่มขึ้นทุกองค์ประกอบยกเว้นองค์ประกอบด้านการจ้างงาน โดยค่าดัชนีปรับขึ้นมาอยู่ที่ระดับ 61.5, 61.5, 61.5, 1.0 และ 59.4 ตามลำดับ ส่วนองค์ประกอบด้านการจ้างงานค่าดัชนีคงที่อยู่ที่ระดับเดิม คือ 50.0 จากค่าดัชนีด้านต้นทุนประกอบการที่อยู่ในระดับต่ำที่สุดแสดงให้เห็นว่าผู้ประกอบการเชื่อมั่นว่าต้นทุนการประกอบการยังคงเป็นปัญหาที่สำคัญทั้งในปัจจุบันและอนาคต (จากค่าดัชนีแสดงให้เห็นว่าผู้ประกอบการกลุ่มการผลิตเคมีภัณฑ์และผลิตภัณฑ์เคมีทุกรายตอบว่าประสบปัญหาด้านต้นทุนการประกอบการเพิ่มขึ้นเนื่องจากค่าดัชนีความเชื่อมั่นเท่ากับ 0.0) ส่งผลให้ความเชื่อมั่นด้านยอดขายคำสั่งซื้อโดยรวมและด้านกำไรสุทธิอยู่ในระดับที่ไม่ดี ซึ่งค่าดัชนีต่ำกว่า 50.0

(7) สาขาการผลิตผลิตภัณฑ์จากแร่โลหะดัชนีความเชื่อมั่นฯ ด้านยอดขายคำสั่งซื้อโดยรวม ด้านปริมาณการผลิต ด้านสินค้าคงคลัง ด้านต้นทุนประกอบการ ด้านกำไรสุทธิ และด้านการจ้างงานในปัจจุบันอยู่ที่ระดับ 50.0, 50.0, 50.0, 0.0, 47.8 และ 50.0 ตามลำดับและดัชนีความเชื่อมั่นคาดการณ์ 3 เดือนข้างหน้า ปรับตัวในทิศทางที่เพิ่มขึ้นทุกองค์ประกอบโดยค่าดัชนีปรับขึ้นมาอยู่ที่ระดับ 52.2, 52.2, 52.2, 4.3, 52.2 และ 52.2 ตามลำดับ ส่วนองค์ประกอบด้านต้นทุนการประกอบการค่าดัชนีอยู่ในระดับที่ต่ำที่สุด คือ 0.0 แสดงให้เห็นว่าผู้ประกอบการเชื่อมั่นว่าต้นทุนการประกอบการยังคงเป็นปัญหาที่สำคัญทั้งในปัจจุบันและอนาคต (จากค่าดัชนีแสดงให้เห็นว่าผู้ประกอบการกลุ่มการผลิตผลิตภัณฑ์จากแร่โลหะทุกรายตอบว่าประสบปัญหาด้านต้นทุนการประกอบการเพิ่มขึ้นเนื่องจากค่าดัชนีความเชื่อมั่นเท่ากับ 0.0) ส่งผลให้ความเชื่อมั่นด้านกำไรสุทธิอยู่ในระดับที่ไม่ดี ซึ่งค่าดัชนีต่ำกว่า 50.0

(8) สาขาการผลิตเหล็ก โลหะ และผลิตภัณฑ์ ดัชนีความเชื่อมั่นฯ ด้านยอดขายคำสั่งซื้อโดยรวม ด้านปริมาณการผลิต ด้านสินค้าคงคลัง ด้านต้นทุนประกอบการ ด้านกำไรสุทธิ และด้านการจ้างงานในปัจจุบันอยู่ที่ระดับ 43.2, 50.0, 50.0, 0.0, 40.9 และ 50.0 ตามลำดับ และดัชนีความเชื่อมั่นคาดการณ์ 3 เดือนข้างหน้า

ปรับตัวในทิศทางที่ลดลงได้แก่ ด้านปริมาณการผลิตและด้านสินค้าคงคลัง โดยค่าดัชนีปรับลดลงมาอยู่ที่ระดับ 43.2 เท่ากัน ส่วนองค์ประกอบด้าน ด้านขอรับคำสั่งซื้อโดยรวม ด้านต้นทุนประกอบการ ด้านกำไรสุทธิ และด้านการจ้างงาน คงที่อยู่ระดับ 43.2, 0.0, 40.9 และ 50.0 ตามลำดับ สำหรับองค์ประกอบต้นทุนประกอบการค่าดัชนีอยู่ในระดับที่ต่ำมากทั้งในปัจจุบันและคาดการณ์ 3 เดือนข้างหน้า แสดงให้เห็นว่าผู้ประกอบการเชื่อมั่นว่าต้นทุนการประกอบการยังคงเป็นปัญหาที่สำคัญในอนาคต ส่งผลให้ความเชื่อมั่นด้านขอรับคำสั่งซื้อโดยรวมและด้านกำไรสุทธิอยู่ในระดับที่ไม่ดี ซึ่งค่าดัชนีต่ำกว่า 50.0

(9) สาขาการผลิตเครื่องจักรกล ดัชนีความเชื่อมั่นฯ ด้านขอรับคำสั่งซื้อโดยรวม ด้านปริมาณการผลิต ด้านสินค้าคงคลัง ด้านต้นทุนประกอบการ ด้านกำไรสุทธิ และด้านการจ้างงานในปัจจุบันอยู่ที่ระดับ 44.6, 50.0, 50.0, 0.0, 44.6 และ 50.0 ตามลำดับ และดัชนีความเชื่อมั่นคาดการณ์ 3 เดือนข้างหน้าส่วนใหญ่ปรับตัวในทิศทางที่ลดลงได้แก่ ด้านปริมาณการผลิต ด้านสินค้าคงคลัง และด้านกำไรสุทธิ โดยปรับลดลงมาอยู่ที่ระดับ 44.6, 44.6 และ 42.9 ตามลำดับ ส่วนองค์ประกอบ ด้านขอรับคำสั่งซื้อโดยรวมและด้านการจ้างงานคงที่อยู่ระดับเดิม คือ 44.6 และ 50.0 ตามลำดับ สำหรับองค์ประกอบต้นทุนการประกอบการ ค่าดัชนีความเชื่อมั่นอยู่ในระดับที่ต่ำมาก แสดงให้เห็นว่าผู้ประกอบการเชื่อมั่นว่าต้นทุนการประกอบการยังคงเป็นปัญหาที่สำคัญทั้งในปัจจุบันและอนาคต ซึ่งส่งผลให้ความเชื่อมั่นด้านขอรับคำสั่งซื้อโดยรวมและด้านกำไรสุทธิอยู่ในระดับที่ไม่ดี ซึ่งค่าดัชนีต่ำกว่า 50.0

(10) สาขาการผลิตเครื่องเรือน ดัชนีความเชื่อมั่นฯ ด้านขอรับคำสั่งซื้อโดยรวม ด้านปริมาณการผลิต ด้านสินค้าคงคลัง ด้านต้นทุนประกอบการ ด้านกำไรสุทธิ และด้านการจ้างงานในปัจจุบันอยู่ที่ระดับ 44.0, 50.0, 50.0, 0.0, 40.7 และ 50.0 ตามลำดับ และดัชนีความเชื่อมั่นคาดการณ์ 3 เดือนข้างหน้าปรับตัวในทิศทางที่เพิ่มขึ้นทุกองค์ประกอบโดยค่าดัชนีปรับเพิ่มขึ้นมาอยู่ที่ระดับ 52.7, 56.0, 56.0, 4.7, 46.7 และ 53.3 ตามลำดับ สำหรับองค์ประกอบด้านต้นทุนการประกอบการค่าดัชนีอยู่ในระดับที่ต่ำที่สุดคือระดับ 0.0 แสดงให้เห็นว่าผู้ประกอบการเชื่อมั่นว่าต้นทุนการประกอบการยังคงเป็นปัญหาที่สำคัญทั้งในปัจจุบันและอนาคต (จากค่าดัชนีแสดงให้เห็นว่าผู้ประกอบการกลุ่มการผลิตเครื่องเรือนทุกรายตอบว่าประสบปัญหาด้านต้นทุนการประกอบการเพิ่มขึ้นเนื่องจากค่าดัชนีความเชื่อมั่นเท่ากับ 0.0) ส่งผลให้ความเชื่อมั่นด้านขอรับคำสั่งซื้อโดยรวมและด้านกำไรสุทธิอยู่ในระดับที่ไม่ดี ซึ่งค่าดัชนีต่ำกว่า 50.0

6. ดัชนีความเชื่อมั่นภาคการผลิตต่อภาวะเศรษฐกิจประเทศและธุรกิจตนเองของวิสาหกิจขนาดกลาง และขนาดย่อม

ตารางที่ 6 ดัชนีความเชื่อมั่นภาคการผลิตต่อภาวะเศรษฐกิจของประเทศและธุรกิจของตนเองของวิสาหกิจขนาดกลางและขนาดย่อม

ดัชนีความเชื่อมั่นภาคการผลิต	ไตรมาสที่ 3/2556	
	ปัจจุบัน	ภาคการ 3 เดือนข้างหน้า
1. ภาวะเศรษฐกิจประเทศ	89.8	89.7
2. ธุรกิจตนเอง	27.3	25.6

จากตารางที่ 6 ดัชนีความเชื่อมั่นภาคการผลิตต่อภาวะเศรษฐกิจประเทศและธุรกิจตนเองของวิสาหกิจขนาดกลางและขนาดย่อมพิจารณาดัชนีความเชื่อมั่นภาคการผลิตต่อภาวะเศรษฐกิจประเทศและธุรกิจของตนเอง พบว่าดัชนีความเชื่อมั่นภาวะเศรษฐกิจประเทศในปัจจุบัน และธุรกิจตนเองอยู่ที่ระดับ 89.8 และ 27.3 ตามลำดับ สำหรับดัชนีภาคการ 3 เดือนข้างหน้า ดัชนีความเชื่อมั่นภาวะเศรษฐกิจประเทศในปัจจุบัน และธุรกิจตนเองปรับเพิ่มขึ้นอยู่ที่ระดับ 89.7 และ 25.6 ตามลำดับ สะท้อนให้เห็นว่าผู้ประกอบการมีความเชื่อมั่นต่อภาวะเศรษฐกิจประเทศทั้งในปัจจุบันและภาคการ 3 เดือนข้างหน้าอยู่ในระดับที่ดี เนื่องจากค่าดัชนีอยู่ในระดับที่สูงและอยู่เหนือระดับ 50.0 สำหรับดัชนีความเชื่อมั่นต่อภาวะธุรกิจตนเองอยู่ในระดับที่ไม่ดีทั้งในปัจจุบันและภาคการ 3 เดือนข้างหน้า ซึ่งค่าดัชนีอยู่ในระดับต่ำกว่า 50.0 และมีแนวโน้มปรับตัวในทิศทางที่ลดลง

7. ดัชนีความเชื่อมั่นภาคการผลิตของวิสาหกิจขนาดกลางและขนาดย่อมจำแนกตามการส่งออก

ตารางที่ 7 ดัชนีความเชื่อมั่นภาคการผลิตของวิสาหกิจขนาดกลางและขนาดย่อมจำแนกตามสาขาและร้อยละของการส่งออกต่อยอดขาย แบ่งออกเป็น 2 กลุ่ม คือ กลุ่มที่เน้นตลาดภายในประเทศ (กลุ่มที่มีการส่งออกน้อยกว่าร้อยละ 50.0 ของยอดขาย) กับกลุ่มที่เน้นตลาดต่างประเทศ (กลุ่มที่มีการส่งออกตั้งแต่ร้อยละ 50.0 ของยอดขาย)

ดัชนีสัดส่วนการส่งออกต่อยอดขาย	ไตรมาสที่ 3/2556	
	ปัจจุบัน	คาดการณ์ 3 เดือนข้างหน้า
กลุ่มที่เน้นตลาดภายในประเทศ (การส่งออกไม่เกินร้อยละ 50)	35.3	48.6
1. สาขาการผลิตผลิตภัณฑ์อาหารและเครื่องดื่ม	31.3	51.4
2. สาขาการผลิตสิ่งทอสิ่งถัก	41.2	56.9
3. สาขาการผลิตเครื่องแต่งกาย	36.0	52.0
4. สาขาการผลิตไม้และผลิตภัณฑ์จากไม้	40.5	44.8
5. สาขาการผลิตกระดาษและผลิตภัณฑ์จากกระดาษ	37.5	50.0
6. สาขาการผลิตเคมีภัณฑ์และผลิตภัณฑ์เคมี	40.3	49.1
7. สาขาการผลิตผลิตภัณฑ์จากแร่โลหะ	41.3	44.2
8. สาขาการผลิตเหล็ก โลหะ และผลิตภัณฑ์	39.0	36.7
9. สาขาการผลิตเครื่องจักรกล	39.7	37.8
10. สาขาการผลิตเครื่องเรือน	39.1	44.9
กลุ่มที่เน้นตลาดต่างประเทศ (การส่งออกตั้งแต่ร้อยละ 50 ขึ้นไป)	40.6	41.7
1. สาขาการผลิตผลิตภัณฑ์อาหารและเครื่องดื่ม	39.7	41.7
2. สาขาการผลิตสิ่งทอสิ่งถัก	41.7	41.7
3. สาขาการผลิตเครื่องแต่งกาย	50.0	41.7
4. สาขาการผลิตไม้และผลิตภัณฑ์จากไม้*	41.7	41.7
5. สาขาการผลิตกระดาษและผลิตภัณฑ์จากกระดาษ*	41.7	41.7
6. สาขาการผลิตเคมีภัณฑ์และผลิตภัณฑ์เคมี**	-	-
7. สาขาการผลิตผลิตภัณฑ์จากแร่โลหะ**	-	-
8. สาขาการผลิตเหล็ก โลหะ และผลิตภัณฑ์**	-	-
9. สาขาการผลิตเครื่องจักรกล	41.7	41.7
10. สาขาการผลิตเครื่องเรือน**	-	-

*หมายเหตุ: จำนวนตัวอย่างมีเพียง 1 ตัวอย่าง

**หมายเหตุ: ไม่มีจำนวนตัวอย่าง

จากตารางที่ 7 ดัชนีความเชื่อมั่นภาคการผลิตของวิสาหกิจขนาดกลางและขนาดย่อมจำแนกตามสาขาและร้อยละของการส่งออกต่อยอดขาย แบ่งออกเป็น 2 กลุ่ม คือ กลุ่มที่เน้นตลาดภายในประเทศ (กลุ่มที่มีการส่งออกน้อยกว่าร้อยละ 50.0 ของยอดขาย) กับกลุ่มที่เน้นตลาดต่างประเทศ (กลุ่มที่มีการส่งออกตั้งแต่ร้อยละ 50.0 ของยอดขาย) พบว่าดัชนีความเชื่อมั่นในปัจจุบันของทั้งสองกลุ่มอยู่ที่ระดับ 35.3 และ 40.6 ตามลำดับ และดัชนีความเชื่อมั่นคาดการณ์ 3 เดือนข้างหน้าปรับเพิ่มขึ้นอยู่ที่ระดับ 48.6 และ 41.7 ตามลำดับ จากค่าดัชนีสะท้อนให้เห็นว่าผู้ประกอบการที่มีการส่งออกสินค้าทั้งผู้ประกอบการที่มีการส่งออกสินค้าเป็นหลักและผู้ประกอบการที่ส่งออกสินค้าเพียงบางส่วนมีความเชื่อมั่นต่อภาวะการณ์ทางธุรกิจในปัจจุบันอยู่ในระดับที่ไม่ดีเนื่องจากค่าดัชนีอยู่ในระดับที่ต่ำกว่า 50.0 สำหรับค่าดัชนีความเชื่อมั่นคาดการณ์ 3 เดือนข้างหน้า กลุ่มที่เน้นตลาดภายในประเทศและกลุ่มที่เน้นตลาดต่างประเทศ ค่าดัชนีมีแนวโน้มปรับตัวในทิศทางที่เพิ่มขึ้น อย่างไรก็ตามค่าดัชนีคาดการณ์ยังอยู่ในระดับที่ต่ำกว่า 50.0 แสดงให้เห็นว่าผู้ประกอบการมีความเชื่อมั่นว่าภาวะการณ์ทางธุรกิจสำหรับผู้ประกอบการที่มีการส่งออกสินค้าอยู่ในสถานการณ์ที่ไม่ดี

สำหรับกลุ่มที่เน้นตลาดต่างประเทศ (การส่งออกตั้งแต่ร้อยละ 50.0 ขึ้นไป) ส่วนใหญ่ได้แก่ สาขาการผลิตผลิตภัณฑ์อาหารและเครื่องดื่ม รองลงมาได้แก่ สาขาการผลิตเครื่องแต่งกาย และสาขาการผลิตสิ่งทอและสิ่งถัก

**8. องค์ประกอบที่ส่งผลกระทบต่อการดำเนินงานของกิจการในภาคการผลิตของวิสาหกิจขนาดกลางและขนาดย่อม
ภูมิภาคเหนือ ประจำปีไตรมาสที่ 3/2556**

**ตารางที่ 8 แสดงค่าเฉลี่ยของปัจจัยที่มีผลกระทบต่อการดำเนินงานของกิจการในภาคการผลิตของ
วิสาหกิจขนาดกลางและขนาดย่อมภูมิภาคเหนือ ประจำปีไตรมาสที่ 3/2556**

ปัจจัยที่มีผลกระทบต่อ การดำเนินงานของกิจการ	ระดับคะแนนแสดงผลกระทบของปัจจัยต่าง ๆ (0 = ไม่มีผลกระทบ, 1 = น้อย, 2 = ปานกลาง, 3 = มาก)			
	ปัจจุบัน	แปลผล	คาดการณ์ 3 เดือน ข้างหน้า	แปลผล
1. ระดับราคาน้ำมันและค่าขนส่ง	2.98	มาก	2.98	มาก
2. ราคาต้นทุนสินค้า/ค่าแรงงาน	2.98	มาก	2.98	มาก
3. อัตราแลกเปลี่ยนในปัจจุบัน	0.12	ไม่มี	0.12	ไม่มี
4. อัตราเงินกู้ในปัจจุบัน	1.16	น้อย	1.16	น้อย
5. สภาวะเศรษฐกิจโลก	1.23	น้อย	1.19	น้อย
6. สภาวะเศรษฐกิจในประเทศและอำนาจซื้อของประชาชนลดลง	2.60	มาก	2.53	มาก
7. การลดลงของความต้องการสินค้าและบริการ	2.38	มาก	2.27	มาก
8. การแข่งขันในตลาด	2.21	มาก	2.20	มาก
9. คุณภาพของบริการสาธารณสุขโลก	0.01	ไม่มี	0.02	ไม่มี
10. สถานการณ์ความขัดแย้งทางการเมือง	0.00	ไม่มี	0.01	ไม่มี
11. มาตรการกระตุ้นเศรษฐกิจในด้านต่าง ๆ ของรัฐบาล	2.77	มาก	2.66	มาก

จากตารางที่ 8 ปัจจัยที่ส่งผลกระทบต่อการดำเนินงานของกิจการในภาคการผลิตของวิสาหกิจขนาดกลางและขนาดย่อมทั้งในปัจจุบันและคาดการณ์ 3 เดือนข้างหน้า ของไตรมาสที่ 3/2556 ผู้ประกอบการส่วนใหญ่เห็นว่าปัจจัยที่ส่งผลกระทบต่อกิจการในระดับมากได้แก่ ราคาน้ำมันและค่าขนส่ง ราคาต้นทุนสินค้าและค่าแรงงาน สภาวะเศรษฐกิจในประเทศและอำนาจซื้อของประชาชนลดลง การลดลงของความต้องการสินค้าและบริการ การแข่งขันในตลาด และมาตรการกระตุ้นเศรษฐกิจในด้านต่าง ๆ ของรัฐบาล

ปัจจัยที่ส่งผลกระทบต่อกิจการในระดับน้อย ได้แก่ อัตราเงินกู้ในปัจจุบันและสภาวะเศรษฐกิจโลก ส่วนปัจจัยที่ไม่มีผลกระทบต่อกิจการหรือถ้ามีก็มีผลกระทบในระดับน้อยที่สุดได้แก่ อัตราแลกเปลี่ยนในปัจจุบัน คุณภาพของบริการสาธารณสุขโลก และสถานการณ์ความขัดแย้งทางการเมือง

ตารางที่ 9 แสดงจำนวนร้อยละของผู้ตอบแบบสอบถามต่อปัจจัยที่มีผลกระทบต่อการดำเนินงานของกิจการในปัจจุบันของภาคการผลิตของวิสาหกิจขนาดกลางและขนาดย่อม ภูมิภาคเหนือ ประจำปีไตรมาสที่ 3/2556

ปัจจัยที่มีผลกระทบต่อการดำเนินงานของกิจการ	ไตรมาสที่ 3/2556				มีผลกระทบต่ออุตสาหกรรมในระดับ
	ไม่มี	มี			
		น้อย	ปานกลาง	มาก	
1. ระดับราคาน้ำมันและค่าขนส่ง	0.0	0.0	2.2	97.8	มาก
2. ราคาต้นทุนสินค้า/ค่าแรงงาน	0.0	0.0	2.5	97.5	มาก
3. อัตราแลกเปลี่ยนในปัจจุบัน	88.3	11.7	0.0	0.0	ไม่มี
4. อัตราเงินกู้ในปัจจุบัน	0.8	82.5	16.5	0.2	น้อย
5. สภาวะเศรษฐกิจโลก	0.0	78.2	20.8	1.0	น้อย
6. สภาวะเศรษฐกิจในประเทศและอำนาจซื้อของประชาชนลดลง	0.0	0.8	38.2	61.0	มาก
7. การหดตัวของความต้องการสินค้าและบริการ	0.0	3.3	55.0	41.7	ปานกลาง - มาก
8. การแข่งขันในตลาด	0.1	9.2	60.5	30.2	ปานกลาง - มาก
9. คุณภาพของบริการสาธารณูปโภค	99.0	0.8	0.2	0.0	ไม่มี
10. สถานการณ์ความขัดแย้งทางการเมือง	100	0.0	0.0	0.0	ไม่มี
11. มาตรการกระตุ้นเศรษฐกิจในด้านต่าง ๆ ของรัฐบาล	0.0	0.2	23.0	76.8	มาก

จากตารางที่ 9 แสดงจำนวนร้อยละของผู้ตอบแบบสอบถามต่อปัจจัยที่มีผลกระทบต่อการดำเนินงานของกิจการในปัจจุบัน ไตรมาสที่ 3/2556 ของภาคการผลิตของวิสาหกิจขนาดกลางและขนาดย่อม

ผลกระทบจากระดับราคาน้ำมันและค่าขนส่ง ผู้ประกอบการส่วนใหญ่มีความคิดเห็นว่าระดับราคาน้ำมัน และค่าขนส่ง ส่งผลกระทบต่อการดำเนินกิจการในปัจจุบันในระดับมาก

ผลกระทบจากราคาต้นทุนสินค้า/ค่าแรงงาน ผู้ประกอบการส่วนใหญ่มีความคิดเห็นว่าราคาต้นทุนสินค้า และค่าแรง ส่งผลกระทบต่อการดำเนินกิจการในปัจจุบันในระดับมาก

ผลกระทบจากอัตราแลกเปลี่ยนในปัจจุบัน ผู้ประกอบการมีความคิดเห็นว่าอัตราแลกเปลี่ยนในปัจจุบัน ไม่ส่งผลกระทบต่อการดำเนินกิจการในปัจจุบัน มีจำนวนมากที่สุด หรือหากมีก็มีในระดับน้อย

ผลกระทบจากอัตราเงินกู้ในปัจจุบัน ผู้ประกอบการส่วนใหญ่มีความคิดเห็นว่าอัตราเงินกู้ในปัจจุบัน ส่งผลกระทบต่อการดำเนินกิจการในปัจจุบันในระดับน้อย

ผลกระทบจากภาวะเศรษฐกิจโลก ผู้ประกอบการส่วนใหญ่มีความคิดเห็นว่าภาวะเศรษฐกิจในโลกส่งผลกระทบต่อการค้าในกิจการในปัจจุบันในระดับน้อย

ผลกระทบจากภาวะเศรษฐกิจในประเทศและอำนาจซื้อของประชาชน ผู้ประกอบการส่วนใหญ่มีความคิดเห็นว่าภาวะเศรษฐกิจในประเทศ และอำนาจซื้อของประชาชนลดลงอยู่ในระดับปานกลางถึงระดับมาก

ผลกระทบจากการลดลงของความต้องการสินค้าและบริการ ผู้ประกอบการส่วนใหญ่มีความคิดเห็นว่า การลดลงของความต้องการสินค้าและบริการอยู่ในระดับปานกลางถึงระดับมาก

ผลกระทบจากการแข่งขันในตลาด ผู้ประกอบการส่วนใหญ่มีความคิดเห็นว่า การแข่งขันในตลาดส่งผลกระทบต่อการค้าในกิจการในปัจจุบันอยู่ในระดับมาก

ผลกระทบจากคุณภาพของบริการสาธารณูปโภค ผู้ประกอบการส่วนใหญ่มีความคิดเห็นว่าราคาคุณภาพของบริการสาธารณูปโภค ไม่ส่งผลกระทบต่อการค้าในกิจการในปัจจุบันมีจำนวนมากที่สุด หรือหากมีก็มีในระดับน้อย

ผลกระทบจากสถานการณ์ความขัดแย้งทางการเมืองที่มีต่อกิจการ ผู้ประกอบการมีความคิดเห็นว่าความขัดแย้งทางการเมืองไม่ส่งผลกระทบต่อการค้าในกิจการในปัจจุบัน

ผลกระทบจากมาตรการกระตุ้นเศรษฐกิจในด้านต่าง ๆ ของรัฐบาลต่อกิจการ ผู้ประกอบการส่วนใหญ่มีความคิดเห็นว่ามาตรการกระตุ้นเศรษฐกิจในด้านต่าง ๆ ของรัฐบาลอยู่ในระดับมาก

9. ข้อเสนอแนะของผู้ประกอบการ

จากการสำรวจความคิดเห็นของผู้ประกอบการเกี่ยวกับความต้องการการให้ความช่วยเหลือและสนับสนุนจากภาครัฐบาล ประจำปีไตรมาสที่ 3 ปี พ.ศ.2556 พบว่า มีผู้ประกอบการจำนวน 437 รายที่ให้ข้อเสนอแนะ หรือคิดเป็นร้อยละ 72.8 จากกลุ่มตัวอย่างทั้งหมด ซึ่งความต้องการของผู้ประกอบการที่ต้องการให้รัฐบาลเข้ามาช่วยเหลือ และสนับสนุน มีดังนี้

ตารางที่ 10 แสดงร้อยละของข้อเสนอแนะของผู้ประกอบการ

ลำดับ	ข้อเสนอแนะของผู้ประกอบการ	ความถี่	ร้อยละ
1	อยากให้รัฐบาลกระตุ้นเศรษฐกิจมากขึ้นมุ่งเน้นแก้ไขปัญหาเศรษฐกิจมากกว่าประเด็นทางการเมือง	269	44.8
2	อยากให้รัฐบาลช่วยลดต้นทุนในการประกอบธุรกิจให้ต่ำลง	183	30.5
3	อยากให้รัฐบาลส่งเสริมการตลาดและหาแหล่งกระจายสินค้าให้มากขึ้น	75	12.5
4	อยากให้รัฐบาลสนับสนุนการท่องเที่ยวเพิ่มมากขึ้น	63	10.5
5	อยากให้รัฐบาลแก้ไขปัญหาเกี่ยวกับนโยบายค่าแรงขั้นต่ำ	61	10.2
6	อยากให้รัฐบาลปรับลดอัตราภาษีต่างๆของธุรกิจและประกันสังคมให้ต่ำลง	36	6.0
7	อยากให้รัฐบาลแก้ไขปัญหาการคอร์รัปชัน	13	2.2
8	อยากให้รัฐบาลแก้ไขปัญหาเกี่ยวกับนโยบายการรับจำนำข้าว	13	2.2
9	อยากให้รัฐบาลรับประกันราคาสินค้าเกษตรทุกชนิด รวมถึงการส่งเสริมสินค้าเกษตรให้มากกว่านี้	8	1.3
10	อยากให้รัฐบาลดูแลมาตรการเรื่องค่าครองชีพและแก้ไขปัญหาเกี่ยวกับปากท้องของประชาชน	8	1.3
11	อยากให้รัฐบาลส่งบุคลากรที่มีความรู้มาให้การอบรม	7	1.2
12	อยากให้รัฐบาลสนับสนุนเงินทุนแก่ผู้ประกอบการ	5	0.8
13	อยากให้รัฐบาลวางแผนและแนะนำด้านโลจิสติกส์ แนะนำเส้นทางจัดส่งสินค้าที่สะดวกรวดเร็วและมีต้นทุนที่ต่ำลง	1	0.2

หมายเหตุ: ผู้ประกอบการระบุมากกว่า 1 คำตอบ

10. ข้อมูลสนับสนุนเพิ่มเติม

ตารางที่ 10 แสดงอัตราค่าจ้างขั้นต่ำ (เฉพาะจังหวัดที่อยู่ในภูมิภาคเหนือ) ตั้งแต่วันที่ 1 มกราคม พ.ศ. 2546 – 1 มกราคม พ.ศ.2556

พื้นที่	อัตราค่าจ้าง 1 ม.ค. 56 ปรับเพิ่มจาก (บาท/วัน)		อัตราค่าจ้างขั้นต่ำ (บาท/วัน)									
	1 เม.ย. 2555	1 ม.ค. 2546	1 ม.ค. 2556	1 เม.ย. 2555	1 ม.ค. 2554	1 ม.ค. 2553	1 ม.ค. 2551	1 ม.ค. 2550	1 ม.ค. 2549	1 ม.ค. 2548	1 ม.ค. 2547	1 ม.ค. 2546
เชียงใหม่	49	157	300	251	180	171	159	159	155	149	145	143
เชียงราย	68	167	300	232	166	157	146	146	142	137	133	133
ลำพูน	64	163	300	236	169	160	152	149	145	141	137	137
ลำปาง	70	167	300	230	165	156	149	149	145	139	135	133
พะเยา	78	167	300	222	159	151	144	144	140	137	133	133
แพร่	73	167	300	227	163	151	146	144	140	137	133	133
น่าน	75	167	300	225	161	152	144	143	140	137	133	133
แม่ฮ่องสอน	73	167	300	227	163	151	147	145	141	137	133	133
อุตรดิตถ์	73	167	300	227	163	153	147	147	143	139	135	133
กำแพงเพชร	66	165	300	234	168	158	149	147	143	140	136	135
นครสวรรค์	68	167	300	232	166	158	150	147	143	139	135	133
เพชรบูรณ์	68	165	300	232	166	155	150	147	143	139	135	135
พิษณุโลก	73	167	300	227	163	153	148	147	143	139	135	133
ตาก	74	167	300	226	162	153	147	147	143	139	135	133
สุโขทัย	70	163	300	230	165	153	149	149	145	141	137	137
พิจิตร	73	167	300	227	163	151	146	145	141	138	134	133
อุทัยธานี	66	165	300	234	168	158	150	146	142	139	135	135

ที่มา : กระทรวงแรงงาน

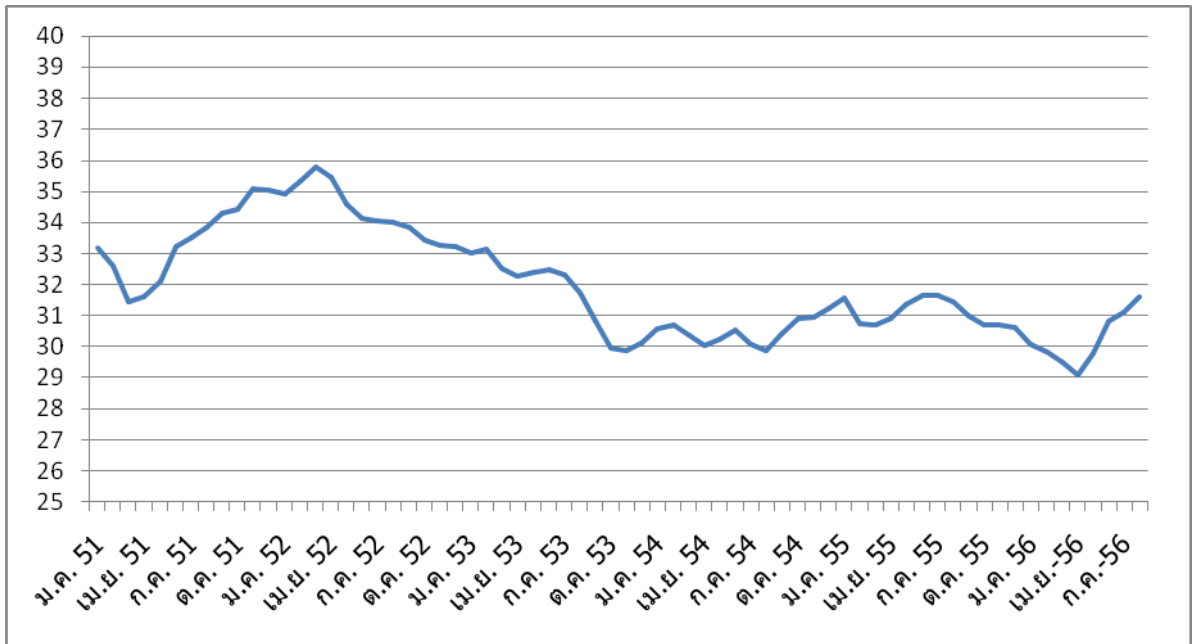
ตารางที่ 11 แสดงราคาขายปลีกน้ำมันกทม. และ ปริมณฑล (ยังไม่รวมค่าขนส่งน้ำมันไปยังแต่ละภูมิภาค)

วันที่	UGR91	UGR95	91 E10	95 E10	95 E20	95 E85	HSD	NGV
5 ม.ค. 53	35.64	-	31.24	32.04	29.74	18.72	27.99	8.5
2 ธ.ค. 53	36.64	-	31.34	32.84	30.54	19.52	29.79	8.5
6 ม.ค. 54	38.64	-	31.84	34.34	30.94	20.12	29.99	8.5
1 ก.ค. 54	42.04	-	34.64	37.14	33.74	22.02	29.99	8.5
11 ธ.ค. 54	34.57	-	31.54	33.29	30.54	20.72	29.19	8.5
5 ม.ค. 55	35.77	-	32.74	34.49	31.74	21.42	29.39	8.5
13 ม.ค. 55	37.47	-	34.44	36.19	33.44	22.42	30.49	8.5
4 ก.พ. 55	38.74	-	35.71	37.46	34.71	22.01	30.83	9
12 มี.ค. 55	41.51	-	38.48	40.23	37.48	23.98	32.33	9.5
5 เม.ย. 55	43.08	-	38.98	40.73	37.98	24.28	32.33	10
5 พ.ค. 55	42.95	-	37.78	39.53	36.78	23.48	31.33	10.5
6 มิ.ย. 55	40.75	-	35.08	36.83	33.68	21.38	29.53	10.5
2 ก.ค. 55	40.05	-	33.98	35.73	32.08	19.98	29.83	10.5
2 ส.ค. 55	43.45	-	36.38	38.13	34.48	22.18	29.63	10.5
1 ก.ย. 55	43.05	-	35.18	37.63	34.18	21.98	29.99	10.5
5 ต.ค. 55	43.05	-	35.18	37.63	34.18	21.98	29.79	10.5
2 พ.ย. 55	42.65	-	34.28	36.73	31.28	21.08	29.79	10.5
7 ธ.ค. 55	43.25	-	34.88	37.33	31.88	21.38	29.79	10.5
1 ม.ค. 56	43.75	46.25	35.38	37.83	32.38	21.68	29.79	10.5
5 ก.พ. 56	44.85	47.35	36.48	38.93	33.48	22.28	29.79	10.5
1 มี.ค. 56	-	48.75	37.88	40.33	34.88	23.18	29.99	10.5
4 เม.ย. 56	-	46.65	36.98	39.43	34.48	22.88	29.99	10.5
9 พ.ค. 56	-	44.75	35.08	37.53	32.58	21.78	29.99	10.5
7 มิ.ย. 56	-	45.75	36.08	38.53	33.58	22.58	29.99	10.5
5 ก.ค. 56	-	46.85	36.88	39.33	34.38	23.08	29.99	10.5
1 ส.ค. 56	-	47.15	37.18	39.63	34.68	23.18	29.99	10.5
13 ก.ย. 56	-	46.95	36.98	39.43	34.48	23.28	29.99	10.5
20 ก.ย. 56	-	46.15	36.18	38.63	33.68	22.98	29.99	10.5
เปลี่ยนแปลง	-	-0.1	4.94	6.59	3.94	4.26	2	2

ที่มา : บริษัท ปตท. จำกัด (มหาชน)

หมายเหตุ: การเปลี่ยนแปลงเปรียบเทียบราคาน้ำมัน ณ วันที่ 5 มกราคม 2553 กับวันที่ 20 กันยายน 2556 (บาท/ลิตร)

ภาพที่ 3 อัตราแลกเปลี่ยนอ้างอิงค่าเงินบาทเทียบกับดอลลาร์สหรัฐฯ



ที่มา : ธนาคารแห่งประเทศไทย

เอกสารอ้างอิง

ธนาคารแห่งประเทศไทย. มปป. รายงานเศรษฐกิจและการเงินภาคเหนือ เดือนกรกฎาคม 2556. [ระบบออนไลน์]. แหล่งที่มา: http://www.bot.or.th/Thai/EconomicConditions/Thai/North/EconomicConditions/NREconReport/NREconReport_DocLib/Report_July2013.pdf